

三藩市市縣

選民資料手冊

2020年3月3日

總統初選

- ▶ 提早親身投票或郵寄投票
2月3日至3月3日
- ▶ 在您的投票站投票
3月3日，上午7時至晚上8時
- ▶ 通過 sfelections.org/VoterPortal
查看您的政黨偏好
您的選票上有哪些總統候選人
取決於您的政黨偏好

三月

S	M	T	W	T	F	S
		選舉日!	4	5	6	7
1	2	③				
8	9	10	11	12	13	14
15	16					
22	23					
29	30					

坐言起行
踴躍投票



本次選舉的正式選票樣本刊登於英文版的《選民資料手冊》。所有的登記選民都會收到英文版的手冊。如果您想多要一本英文版的手冊，請致電 (415) 554-4367。您也可以通過 sfelections.org 查看您的選票樣本。



**SAN FRANCISCO
ELECTIONS**

三藩市市縣
選務處編印

重要日期

市政廳投票中心開放日期

2月3日星期一至3月3日星期二
(2月17日節假日休息)

周末投票日期

2月22日至23日和2月29日至3月1日
星期六和星期日

登記投票的截止日期

2月18日，星期二

錯過了截止日期？你仍然可以登記及投票。
欲知詳情，請瀏覽 sfelections.org

申請郵寄選票的截止日期

2月25日，星期二

另外兩個投票中心及其開放日期：

2月29日至3月3日，星期六至星期二

- 三藩市州立大學，Towers會議中心，
地址為798 State Drive
- **新投票中心！** Joseph Lee 康樂中心，
地址為1395 Mendell Street

投票中心外面的選票收集站開放日期：

2月29日至3月3日，星期六至星期二

- 市政廳部份入口
- 三藩市州立大學
- **新投票中心！** Joseph Lee 康樂中心

選舉日投票時間

(所有投票站和投票中心)

3月3日，星期二，上午7時正至晚上8時正

目錄

《選民資料手冊》 聯合總統初選——2020年3月3日

一般資料

選舉的重要日期.....	(封面內頁)
處長的信.....	2
《選民資料手冊》的用途.....	3
選票簡釋委員會.....	3
總統初選選票的常見問題.....	4
選民權利.....	6
保密性和選民記錄.....	6
安全之家計劃.....	6
郵寄投票.....	7
親自投票.....	8
標記您的選票.....	9
標記選票有誤時如何要求一份新的選票.....	9
選舉委員會.....	9
確保您的選民登記資料正確無誤.....	10
三藩市的投票系統.....	11
美國2020年人口普查.....	11
無障礙投票和服務.....	12
中文選民服務.....	14
免費英文班.....	14
常見問題.....	26
Be a poll worker.....	50
索引.....	51
選票工作紙.....	52
聯絡選務處.....	(封底內頁)
選務處的網站.....	(封底內頁)
您的投票站地址.....	(封底)
郵寄選票申請表.....	(封底)
永久郵寄投票申請表.....	(封底)

候選人資格聲明

候選人資料.....	15
政黨支持.....	15
美國國會眾議員候選人.....	16
州參議員候選人.....	20
州眾議員候選人.....	21
高等法院法官第1席候選人.....	23
高等法院法官第18席候選人.....	24
高等法院法官第21席候選人.....	25

地方選票提案

地方選票提案和論據的資料.....	27
三藩市債務概覽.....	28
名詞解釋.....	30
地方選票提案	
A. 市立大學就業培訓、修繕及地震安全提案.....	33
B. 三藩市地震安全與應急債券，2020年.....	36
C. 三藩市房屋管理局前僱員之退休人員醫療保健福利.....	39
D. 空置稅.....	42
E. 辦公室開發限制.....	46

★ 三藩市《選民資料手冊》

三藩市市縣選務處編印
1 Dr. Carlton B. Goodlett Place
City Hall, Room 48
San Francisco, CA 94102-4634
sfelections.org

翻譯和設計 / 排版：InterEthnica
印刷：Toppan Merrill LLC



請回收本手冊。



CITY AND COUNTY OF SAN FRANCISCO DEPARTMENT OF ELECTIONS

John Arntz, Director

親愛的三藩市選民：

在即將到來的2020年3月3日聯合總統初選中，選民有多種方法可以收到列有特定總統候選人的選票。如要進一步了解初選詳情，請瀏覽 sfelections.org/2020primary。

選務處網站 sfelections.org 首頁提供「2020年3月總統初選選票工具」。此工具提供選民一個快捷的方法去查證自己在選民登記記錄中的政黨偏好。此工具還提供選民多種取得列有特定政黨總統候選人選票的方法。

政黨偏好決定選票上會列出哪些候選人

選民必須表明自己的政黨偏好才會收到列有總統候選人的選票。選民如果在選民登記記錄註記了自己的政黨偏好，就會收到含有該政黨總統候選人的選票。

選民如沒有表明政黨偏好則會收到不含總統候選人的選票。不過，沒有表明政黨偏好的選民仍可透過要求一份「跨黨派」選票或是重新登記投票的方法，獲得列有政黨候選人的選票。

截至2月18日，選民可以通過 registertovote.ca.gov 網站重新登記以更改自己的政黨偏好。之後，選民可在投票中心或投票站重新登記。

無政黨偏好選民的跨黨派投票和重新登記投票

有三個政黨允許在登記投票時沒有表明政黨偏好的選民收到列有其政黨總統候選人的選票。這些政黨分別是美國獨立黨、民主黨和自由黨。選民可以在他們的投票站、在三處投票中心之一，或以郵寄方式要求這些跨黨派選票。不過，申請郵寄選票的截止日期為2月25日。

欲投選綠黨、和平自由黨或共和黨總統候選人的選民，必須重新登記投票並且在登記表上選擇適用的其中一個政黨。

索取替換的郵寄選票

沒有表明政黨偏好的選民會收到不含總統候選人的選票。如要以郵寄方式取得替換選票，選民可在2月25日之前聯絡選務處。過了此日期後，沒有表明政黨偏好的選民若想投選總統候選人，必須前往他們的投票站或投票中心索取跨黨派選票，或是重新登記投票。

三處投票中心：市政廳、三藩市州立大學（SFSU）以及 Joseph Lee 康樂中心

三藩市居民可前往投票中心投票、登記投票、更新登記資料或遞交郵寄選票。在本次選舉中，選務處除了繼續在市政廳投票中心提供選舉服務之外，也將在三藩市州立大學和 Joseph Lee 康樂中心提供選舉服務。三藩市州立大學投票中心位於 798 State Drive 的 Towers 會議中心。Joseph Lee 康樂中心位於 1395 Mendell Street。

市政廳的投票中心開放時間

星期一至星期五，2月3日至3月2日，上午8時正至下午5時正

星期六至星期日，2月22日至23日以及2月29日至3月1日，上午10時正至下午4時正

選舉日，星期二，3月3日，上午7時正至晚上8時正

三藩市州立大學和 Joseph Lee 康樂中心的投票中心開放時間

星期六至星期日，2月29日至3月1日，上午10時正至下午4時正

星期一，3月2日，上午8時正至下午5時正

選舉日，星期二，3月3日，上午7時正至晚上8時正

郵寄選票收集站

從2月29日開始一直到選舉日當天，選民可利用選票收集站交回郵寄選票。選票收集站將於上述三處投票中心外面，開放時間和上述投票中心開放時間相同。

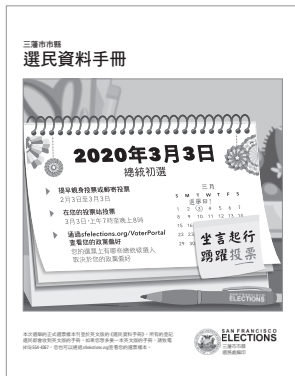
謹此

John Arntz
三藩市選務處處長
2020年1月2日

《選民資料手冊》和《選民資訊指南》的用途

您會收到兩本有關本次選舉的選民資料刊物：

1 《三藩市選民資料手冊》（本刊）



本手冊內含關於在三藩市投票、本地公職候選人、州和聯邦的某些公職候選人，以及本地選票提案的資訊。

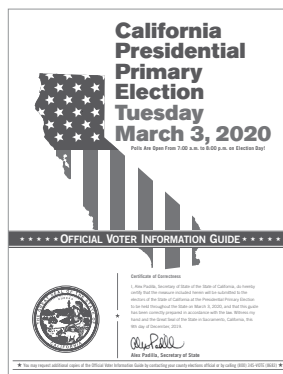
三藩市選務處按照法律規定，在每次選舉前都編製及寄送《選民資料手冊》給各登記選民。

本手冊有不同的版本：

- 在 sfelections.org 網站有 PDF、HTML 及 XML 版本
- 大字體版本。如有需要，請致電 (415) 554-4367。

所有登記選民都會收到英文版的《選民資料手冊》，您可於英文手冊內找到正式選票的樣本。您也可以到 sfelections.org 查閱選票樣本。如果您想再多要一本英文版的手冊，請致電 (415) 554-4367。

2 《加州選民資訊指南》



由加州州務卿編製的資訊指南內含某些州和聯邦職位候選人，以及州提案的資訊。選民可以到 sos.ca.gov 查看指南的網上版本。



您可以帶同這兩冊刊物前往您的投票站。每個投票站及投票中心都有備份。若選民有需要查閱，請向投票站工作人員索取。



想改為上網閱讀本手冊？到 sfelections.org/viponline 選擇不再收取郵寄手冊。

選票簡釋委員會

選票簡釋委員會在公開會議上以簡明的語言為每項地方選票提案編寫客觀摘要。該委員會也撰寫或審閱這本手冊中的其他資料，包括「名詞解釋」和「常見問題」。

該委員會成員有新聞、教育和書面通訊方面的背景。他們奉獻自己的時間，免費為選民撰寫這些資料。

該委員會的成員是：

Betty Packard，主席
由全國電視藝術和科學學院提名

Lauren Girardin
由婦女選民協會提名

Scott Patterson
由全國電視藝術及科學學院提名

Michele Anderson
由太平洋媒體從業人員工會提名

Jenica Maldonado，依據職權*
副市府律師

*根據法例，市府律師或其代表，在選票簡釋委員會擔任成員並可以在委員會會議中發言，但不可以投票。



總統初選選票的常見問題

❶ 何謂我的政黨偏好？

選民登記投票時，可以選擇以某個合資格政黨或非合資格政黨作為政黨偏好，又或者選擇作為無黨派的選民。在總統初選的時候，選民收到的選票有哪些總統初選候選人取決於他們在登記記錄中的政黨偏好。

在加州，有六個政黨獲州務卿認可為合資格的政黨，並可以舉行總統初選。這些政黨是美國獨立黨、民主黨、綠黨、自由黨、和平自由黨，以及共和黨。

所有合資格的政黨都允許已登記加入他們政黨的選民為其競選項目投票，包括總統初選候選人及任何縣中央委員會或縣委員會的競選項目。

您可以參考本手冊的封底或登入 sfelections.org/voterportal 網上查看您現時的政黨偏好。

❷ 如果我沒有政黨偏好，我有哪些選擇？

選民如未有在登記時表明偏好某一合資格政黨，也未有採取其他行動，則會收到一份無黨派選票。該選票既不包括總統初選的競選項目，也不包括例如縣中央委員會的競選項目等任何的黨派競選項目。

在每次初選，某些合資格政黨會允許沒有政黨偏好的選民通過取用「跨黨派」選票，參與該黨的總統初選競選項目投票。在3月3日的選舉，美國獨立黨、民主黨及自由黨均屬上述一類的政黨。跨黨派選票會列出該政黨的總統初選候選人的競選項目，但不會列出該政黨縣中央委員會競選項目（即使舉行）。

❸ 我如何索取一份跨黨派選票？

如您登記為無黨派偏好的選民，您可以從美國獨立黨、民主黨或自由黨當中選擇，索取其中一黨的跨黨派選票，方法如下：

- 致電（415）554-4367聯絡選務處
- 填寫及交回在本冊封底的申請表
- 上網到 sfelections.org/voterportal
- 發送電郵至 SFVote@sfgov.org
- 將申請表寄到 1 Dr. Carlton B Goodlett Pl., Rm 48, SF, CA 94102或傳真至（415）554-7344
- 向投票中心或投票站工作人員查詢。

❹ 我怎樣才能收到一份不同的選票？

如果您登記投票時表態偏好某個合資格政黨，但希望改投另一政黨的總統初選或縣中央委員會委員的競選項目，您必須重新登記更改政黨偏好（見問題5）。

如果您登記時沒有選擇任何政黨偏好，因而收到一份無黨派的郵寄選票，但是想用跨黨派選票投票，您必須聯絡選務處索取替換選票（見問題3）。您也可以重新登記加入一個合資格政黨，用該黨的選票為其總統初選和縣中央委員會委員的競選項目投票。

請通過 sfelections.org/myballot 的2020年3月總統初選選票工具，根據您的政黨偏好和您想索取的選票類別查看有哪些特定組合可供選擇。此工具會為您提供索取跨黨派選票的各種方法（如適用），以及在選民登記截止日期之前或之後的重新登記方法，讓您可以收到您想要用的選票。

❺ 我如何重新登記或更改我的政黨偏好？

選民登記截止日期為2月18日。在此限期之前，您可到 registertovote.ca.gov 登記，或填妥並交回紙張登記表格。

在2月18日之後，您可親臨投票中心或投票站填妥紙張表格及用您新選政黨的臨時選票投票。選務處處理完畢您的登記手續後，即會計算您的臨時選票。

❻ 英文版《選民資料手冊》內刊登的10種選票樣本，哪一種會列舉我的正式選票上的競選項目？

本手冊封底印有您現在的政黨偏好，請參閱與之對應的選票樣本。

- 如果您登記有某一合資格政黨的偏好，則您有權用該政黨的正式選票投票，並應參考該政黨的選票樣本。
- 如果您登記為無政黨偏好，則您有權用無黨派選票或用一份美國獨立黨、民主黨或自由黨的跨黨派選票投票。您有四種正式選票及四種樣本選票可以選擇。

❼ 我已登記有某個政黨偏好。為何在我的選票中沒有列出該政黨的縣中央委員會或縣委員會的競選項目？

以美國獨立黨、綠黨、自由黨或和平自由黨作為其政黨偏好的登記選民，及以共和黨作為其政黨偏好並住在州眾議院第19選區的登記選民，其3月3日的選票上不會列有縣中央委員會或縣委員會的競選項目。選票上沒有這些競選項目是因為合資格參選的候選人少於原定通過選舉產生的席位。

❽ 我在哪裡可以找到更多關於總統初選及政黨偏好的資料？

請致電（415）554-4367聯絡三藩市選務處，上網瀏覽 sfelections.org/2020primary 或 sos.ca.gov/elections/primary-elections-california。



在2020年3月3日總統初選， 我可以為哪些選舉項目投票？

如果我已登記為	我可以投票給：	
民主黨	民主黨的 總統初選候選人 縣中央委員會委員	
共和黨	共和黨的 總統初選候選人 縣中央委員會委員（只限州議會的17選區）	
美國獨立黨、 綠黨、 自由黨或 和平自由黨	該政黨的 總統初選候選人	
無黨派	如提出申請，可投票給* 美國獨立黨的總統初選候選人或 民主黨的總統初選候選人或 自由黨的總統初選候選人 *除非您索取某一黨派的選票，否則您將會收到一份沒有總統候選人的選票。	
每位選民都可投票：		
選民提名職位 美國國會眾議員 州參議員 州眾議員	非黨派職位 高等法院法官	選票提案 加州提案13 三藩市提案A至E

如要索取一份不同的選票，請通過 sselections.org/myballot 的2020年3月總統初選選票工具，查看有哪些特定組合可供選擇。



★ 選民權利 ★

您有以下權利：

1. 如果您是登記的選民，您就有權投票。如果您屬於以下情況，您有資格投票：
 - 是住在加州的美國公民
 - 至少年滿18歲
 - 在目前的居住地登記
 - 目前沒有因為犯重罪而被監禁或假釋
2. 即使您的姓名沒有列入選民名冊，只要您是登記選民，就有權利投票。您將使用臨時選票投票。如果選舉官員認定您有資格投票，您的投票將被計入。
3. 如果您在投票站關閉時仍在排隊，您就有權投票。
4. 有權在沒有人打擾或告訴您如何投票的情況下，進行秘密投票。
5. 如果您尚未投票，您有權在出錯時獲得一張新選票。您可以：
 - 向投票站的選舉官員要求一張新選票；或是在選舉辦公室或您的投票站，用您的郵寄投票選票換取新選票；或是
- 如果您沒有原來的郵寄投票選票，使用臨時選票投票。
6. 有權向您選擇的任何人尋求投票的協助，但是您的僱主或工會代表除外。
7. 有權將您填妥的郵寄投票選票交給在加州境內的任何投票站。
8. 如果您的投票選區有足夠人數講一種英語之外的語言，您有權獲得該語言的選舉資料。
9. 有權向選舉官員詢問選舉程序的問題並觀察選舉程序。如果您詢問的人無法回答您的問題，他們必須將您轉給適當的人員回答問題。如果您擾亂秩序，他們可以停止回答您的問題。
10. 有權向選舉官員或州務卿辦公室舉報非法或欺詐的選舉活動。
 - 網站 www.sos.ca.gov
 - 致電 (800) 339-2857
 - 電子郵件 elections@sos.ca.gov



如果您認為其中任何權利遭到拒絕，請致電州務卿保密的免費選民熱線 (800) 339-2857。

🔒 保密性和選民記錄

選務處會用您在選民登記表上的資料寄送有關投票的官方資訊給您。

將選民登記資料用於商業用途為法律所禁止並且是一項輕罪。視乎州務卿的決定，某些選民資料可能會在有人提出需要時用於選舉、學術、新聞、政治或政府用途。例如，選民資料可能會提供給公職候選人或選票提案委員會。但以下資料不能因為上述目的而公開：

- 您的駕駛執照號碼
- 您的州身份證號碼
- 您的社安卡號碼
- 您在「選民登記表」上的簽名

如果您對選民資料的使用有任何問題，或想舉報疑似濫用這些資料的行為，請致電州務卿的選民免費熱線：(800) 339-2857。

🔒 安全之家計劃

某些選民在面臨生命危險的情況下可能符合保密選民身份的資格。欲了解詳情，請聯絡州務卿的「安全之家計劃」(Safe at Home)，免費電話 (877) 322-5227，或瀏覽州務卿的網站 sos.ca.gov。

郵寄投票

任何選民均可僅為本次選舉申請郵寄選票，或為以後所有選舉申請成為永久郵寄投票選民。選務處在每次選舉都會提前約一個月開始寄出選票。

在您投票前

1. 請儘早提交郵寄選票申請表；選務處最遲必須於2月25日（選舉日之前的七天）收到申請。
2. 請參考本手冊的封底頁，或上網到 sfelections.org/voterportal 查看您登記的政黨偏好。您選票上有哪些總統初選候選人取決於您的政黨偏好。在3月3日的選舉，美國獨立黨、民主黨，以及自由黨均允許無黨派選民參與其黨內總統初選的投票。如要更改您的政黨偏好或索取一份政黨的選票，詳情請查閱第4頁。
3. 請上網到 sfelections.org/language 查看或更新您的選票所選用的語言。
 - 選票和其他資料有英文、中文、西班牙文和菲律賓文版本。
 - 複製版選票有越南文和韓文版本；這些版本完全複製正式選票，內容經過翻譯，以供選民參考。
4. 選民如有殘障可考慮使用紙質選票或其他無障礙設備。（詳情請查閱第12頁）。
5. 請上網到 sfelections.org 了解三藩市的投票系統。

如何申請郵寄選票

- 填妥並遞交在本《選民資料手冊》封底的郵寄投票申請表格。
- 上網到 sfelections.org/vbm。
- 致電（415）554-4367，或親臨市政廳48室選務處。
- 以郵寄、傳真或電郵將申請表格的掃描文件送至選務處。請謹記填寫您的姓名、出生日期、居住地址、您想收到選票的地址，並簽名。

如果您想每次選舉都使用郵寄投票，請填妥並寄回封底的申請表，或上網到 sfelections.org/voterportal 申請。

如果您在選票上標記有誤

請上網到 sfelections.org/voterportal 或致電（415）554-4367 索取替換選票。

如何寄回選票

1. 請將選票卡逐一摺疊，將其放進回郵信封。
2. 在信封上簽名，將信封密封好。
3. 及時寄回選票。

寄回選票的三種可用方法：

1. 寄到選務處，請謹記：
 - 回郵信封的郵戳必須在3月3日（星期二）選舉日當天或之前蓋印，及
 - 選票必須不遲於3月6日（星期五）送抵選務處。
2. 在2月29日至3月3日的投票時間期間將其交到任何一個投票中心外面的選票收集站（詳情見下一頁）。
3. 在選舉日當天將其交到加州境內任何一個投票站。

如何追蹤查看您選票狀況

從您的郵寄選票寄出至被點算的期間，若想查詢其狀況，請上網到 sfelections.org/voterportal 或致電免費熱線（866）325-9163。如果您的選票**不能**點算，該網頁會告訴您如何在選舉日前更正錯誤，選務處才能點算您的選票。

從2月18日起，您可上網到 sfelections.org/observe 觀看選務處開啟及處理郵寄選票。



親自投票

在您投票前

1. 請參考本手冊的封底頁，或上網到 sfelections.org/voterportal 查看您登記的政黨偏好。您選票上有哪些總統初選候選人取決於您的政黨偏好。在3月3日的選舉，美國獨立黨、民主黨，以及自由黨均允許無黨派選民參與其黨內總統初選的投票。如要更改您的政黨偏好或索取一份政黨的選票，詳情請查閱第4頁。
2. 決定是到投票中心投票（自選舉日之前29天起可以投票），或是在選舉日當天到為您指定的投票站投票。
3. 查詢您想前往的投票中心或投票站的地址和開放時間。
4. 請在 sfelections.org/language 的網址查看或更新您的選票所選用的語言。
 - 選票和其他資料有英文、中文、西班牙文和菲律賓文版本。
 - 複製版選票有越南文和韓文版本；這些版本完全複製正式選票，內容經過翻譯，用於參考。
 - 您也可以向投票站工作人員索取一份以您選擇語言印製的選票或複製版選票。
5. 選民如有殘障可考慮使用紙質選票或其他無障礙設備。（詳情請查閱第12頁）。
6. 請上網到 sfelections.org 了解三藩市的投票系統。

在投票中心投票

任何三藩市選民都可以在選舉日或之前到任何一個投票中心投票。

市政廳投票中心（在48室外面）

- 2月3日至3月3日，**星期一至星期五**，上午8時正至下午5時正（2月17日節假日休息）
- 2月22日至23日以及2月29日至3月1日，**星期六和星期日**，上午10時正至下午4時正（從Grove街的入口進入市政廳）
- ★ **選舉日**：3月3日，星期二，上午7時正至晚上8時正

三藩市州立大學的投票中心，地址為798 State Drive的Towers會議中心

- 2月29日至3月1日，**星期六和星期日**，上午10時正至下午4時正
- 3月2日，**星期一**，上午8時正至下午5時正
- ★ **選舉日**：3月3日，星期二，上午7時正至晚上8時正

新投票中心！Joseph Lee康樂中心，地址為1395 Mendell Street

- 2月29日至3月1日，**星期六和星期日**，上午10時正至下午4時正
- 3月2日，**星期一**，上午8時正至下午5時正
- ★ **選舉日**：3月3日，星期二，上午7時正至晚上8時正

選舉日在您的投票站投票

- 您的選票上會有哪些競選項目和候選人取決於您居住在哪个選區。為確保收到屬於您選區的列有正確競選項目和候選人內容的選票，請在為您指定的投票站投票。
- 您的投票站地址可見本《選民資料手冊》封底，或上網到 sfelections.org/pollsite 查詢。
- 投票站在選舉日，3月3日，星期二，從上午7時正至晚上8時正開放。

記下重要的日期！

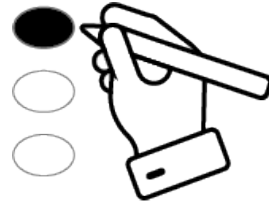
2020年11月3日
普選

標記您的選票

投票須知

1. 閱讀印在每張選票卡上的指示。
2. 使用黑色或深藍色墨水筆。
3. 填塗您為競選項目或提案所作的選擇旁邊的橢圓圈，如圖所示。
4. 要為合資格補寫候選人投票，在候選人名單末的空格位置填寫該候選人的姓名，並填塗空格旁邊的橢圓圈；欲知合資格補寫候選人名單，請於2月21日或之後瀏覽 sfelections.org/writein，或詢問投票站工作人員。
5. 如果有競選項目或提案您不想投票，請讓其留為空白。您對其他競選項目和提案所投的票仍會得到計票。
6. 請不要在選票上任何地方寫下如您的姓名等個人資料。
7. 標記有誤？請上網到 sfelections.org/voterportal，或致電 (415) 554-4367，或向投票站工作人員索取替換選票。

如何標記您的投票選擇



選舉委員會

選舉委員會承擔政策制定權，並監督三藩市市縣的所有公共、聯邦、州、地區和市政選舉。委員會負責制定選務處的一般政策，並根據市憲章內有關預算和財務的條文對選務處進行適當管理。

Viva Mogi，主席
由地方檢察官任命

Charlotte Hill，副主席
由教育委員會任命

Lucy Bernholz
由財政官任命

Roger Donaldson
由市府律師任命

Christopher Jerdonek
由市議會任命

Charles Jung
由市長任命

Jill Rowe
由公共辯護律師任命



確保您的選民登記資料正確無誤！

確保您的選民登記記錄資料準確無誤，對於每次選舉都很重要。

為本次選舉，您還應確保您登記記錄中的政黨偏好也準確無誤（見第4頁）。

如何登記投票或更新您的登記資料

您可上網到 registertovote.ca.gov 登記投票或更新您的登記資料，例如您的政黨偏好。

您也可填妥紙張申請表。如有需要，請致電 (415) 554-4367，電郵至 SFVote@sfgov.org，或到訪市政廳48室選務處辦公室。

請儘量在2月18日前登記或重新登記。您在登記截止日過後仍然可以到投票中心或投票站登記或重新登記。但是，在截止日之前登記，會給您更多投票方式選擇，也更節省您的時間，所以登記越早越好！

如果您錯過了登記截止日，您仍可登記和投票

在2月18日之後，錯過登記截止日的選民可以到投票中心或投票站辦理條件性登記並用臨時選票投票。這意味著，您來投票時必須先親自登記，而且選務處必須先核實您的投票資格後才能計算您的選票。

為了避免多填寫一張表格和再次等候您選票的點算，請儘早登記和投票。

上網到 registertovote.ca.gov 登記



填寫登記申請表

California
Voter Registration/Pre-Registration Application
SAN FRANCISCO COUNTY

Print clearly using black ink. Do not use blue ink. Do not use red ink. Do not use a new voter. Do not pre-register to vote. Do not change your political party preference. You can only register to vote online at registertovote.ca.gov.

1 Qualifications

I am a U.S. citizen and resident of California. Yes No Yes, I am **NOT** registered.

I am 18 or older. Yes No Yes, I am **NOT** registered.

I am not in jail or on parole. Yes No Yes, I am **NOT** registered.

Your legal name: Last, first, middle initial, and suffix.

2 Identification

If you do not have a CA Driver License or CA ID card, you must have a California Driver License or CA ID card, or a valid U.S. passport, or a valid U.S. passport card, or a valid U.S. passport photo.

Sex of sex: M F Other

California driver license or ID card #: (18 digit / number) XXX-XX-XXXX

U.S. state or foreign country of birth:

3 The address where you live

If you do not live at a street address, describe where you live including street names, suite, N, S, E, & W, etc.

Home address: Apt. or Unit #:

4 The address where you receive mail

If you do not receive mail at a different location, do not fill out this section.

Mail address: State: Zip: Foreign:

5 Registration history

How often do you vote? Never Rarely Often

Political party preference: None Other

6 I want to get my ballot by mail before each election.

Yes No

7 I want to choose a political party preference.

American Independent Party Green Party Libertarian Party Republican Party Other (specify):

8 I do not want to choose a political party preference.

No Party / None

9 I want to choose a political party preference.

American Independent Party Green Party Libertarian Party Republican Party Other (specify):

10 I do not want to choose a political party preference.

No Party / None

11 I want to choose a political party preference.

American Independent Party Green Party Libertarian Party Republican Party Other (specify):

12 I do not want to choose a political party preference.

No Party / None

13 I want to choose a political party preference.

American Independent Party Green Party Libertarian Party Republican Party Other (specify):

14 I do not want to choose a political party preference.

No Party / None

15 I want to choose a political party preference.

American Independent Party Green Party Libertarian Party Republican Party Other (specify):

16 I do not want to choose a political party preference.

No Party / None

17 I want to choose a political party preference.

American Independent Party Green Party Libertarian Party Republican Party Other (specify):

18 I do not want to choose a political party preference.

No Party / None

19 I want to choose a political party preference.

American Independent Party Green Party Libertarian Party Republican Party Other (specify):

20 I do not want to choose a political party preference.

No Party / None

21 I want to choose a political party preference.

American Independent Party Green Party Libertarian Party Republican Party Other (specify):

22 I do not want to choose a political party preference.

No Party / None

23 I want to choose a political party preference.

American Independent Party Green Party Libertarian Party Republican Party Other (specify):

24 I do not want to choose a political party preference.

No Party / None

25 I want to choose a political party preference.

American Independent Party Green Party Libertarian Party Republican Party Other (specify):

26 I do not want to choose a political party preference.

No Party / None

27 I want to choose a political party preference.

American Independent Party Green Party Libertarian Party Republican Party Other (specify):

28 I do not want to choose a political party preference.

No Party / None

29 I want to choose a political party preference.

American Independent Party Green Party Libertarian Party Republican Party Other (specify):

30 I do not want to choose a political party preference.

No Party / None

31 I want to choose a political party preference.

American Independent Party Green Party Libertarian Party Republican Party Other (specify):

32 I do not want to choose a political party preference.

No Party / None

33 I want to choose a political party preference.

American Independent Party Green Party Libertarian Party Republican Party Other (specify):

34 I do not want to choose a political party preference.

No Party / None

35 I want to choose a political party preference.

American Independent Party Green Party Libertarian Party Republican Party Other (specify):

36 I do not want to choose a political party preference.

No Party / None

37 I want to choose a political party preference.

American Independent Party Green Party Libertarian Party Republican Party Other (specify):

38 I do not want to choose a political party preference.

No Party / None

39 I want to choose a political party preference.

American Independent Party Green Party Libertarian Party Republican Party Other (specify):

40 I do not want to choose a political party preference.

No Party / None

41 I want to choose a political party preference.

American Independent Party Green Party Libertarian Party Republican Party Other (specify):

42 I do not want to choose a political party preference.

No Party / None

43 I want to choose a political party preference.

American Independent Party Green Party Libertarian Party Republican Party Other (specify):

44 I do not want to choose a political party preference.

No Party / None

45 I want to choose a political party preference.

American Independent Party Green Party Libertarian Party Republican Party Other (specify):

46 I do not want to choose a political party preference.

No Party / None

47 I want to choose a political party preference.

American Independent Party Green Party Libertarian Party Republican Party Other (specify):

48 I do not want to choose a political party preference.

No Party / None

49 I want to choose a political party preference.

American Independent Party Green Party Libertarian Party Republican Party Other (specify):

50 I do not want to choose a political party preference.

No Party / None

51 I want to choose a political party preference.

American Independent Party Green Party Libertarian Party Republican Party Other (specify):

52 I do not want to choose a political party preference.

No Party / None

53 I want to choose a political party preference.

American Independent Party Green Party Libertarian Party Republican Party Other (specify):

54 I do not want to choose a political party preference.

No Party / None

55 I want to choose a political party preference.

American Independent Party Green Party Libertarian Party Republican Party Other (specify):

56 I do not want to choose a political party preference.

No Party / None

57 I want to choose a political party preference.

American Independent Party Green Party Libertarian Party Republican Party Other (specify):

58 I do not want to choose a political party preference.

No Party / None

59 I want to choose a political party preference.

American Independent Party Green Party Libertarian Party Republican Party Other (specify):

60 I do not want to choose a political party preference.

No Party / None

61 I want to choose a political party preference.

American Independent Party Green Party Libertarian Party Republican Party Other (specify):

62 I do not want to choose a political party preference.

No Party / None

63 I want to choose a political party preference.

American Independent Party Green Party Libertarian Party Republican Party Other (specify):

64 I do not want to choose a political party preference.

No Party / None

65 I want to choose a political party preference.

American Independent Party Green Party Libertarian Party Republican Party Other (specify):

66 I do not want to choose a political party preference.

No Party / None

67 I want to choose a political party preference.

American Independent Party Green Party Libertarian Party Republican Party Other (specify):

68 I do not want to choose a political party preference.

No Party / None

69 I want to choose a political party preference.

American Independent Party Green Party Libertarian Party Republican Party Other (specify):

70 I do not want to choose a political party preference.

No Party / None

71 I want to choose a political party preference.

American Independent Party Green Party Libertarian Party Republican Party Other (specify):

72 I do not want to choose a political party preference.

No Party / None

73 I want to choose a political party preference.

American Independent Party Green Party Libertarian Party Republican Party Other (specify):

74 I do not want to choose a political party preference.

No Party / None

75 I want to choose a political party preference.

American Independent Party Green Party Libertarian Party Republican Party Other (specify):

76 I do not want to choose a political party preference.

No Party / None

77 I want to choose a political party preference.

American Independent Party Green Party Libertarian Party Republican Party Other (specify):

78 I do not want to choose a political party preference.

No Party / None

79 I want to choose a political party preference.

American Independent Party Green Party Libertarian Party Republican Party Other (specify):

80 I do not want to choose a political party preference.

No Party / None

81 I want to choose a political party preference.

American Independent Party Green Party Libertarian Party Republican Party Other (specify):

82 I do not want to choose a political party preference.

No Party / None

83 I want to choose a political party preference.

American Independent Party Green Party Libertarian Party Republican Party Other (specify):

84 I do not want to choose a political party preference.

No Party / None

85 I want to choose a political party preference.

American Independent Party Green Party Libertarian Party Republican Party Other (specify):

86 I do not want to choose a political party preference.

No Party / None

87 I want to choose a political party preference.

American Independent Party Green Party Libertarian Party Republican Party Other (specify):

88 I do not want to choose a political party preference.

No Party / None

89 I want to choose a political party preference.

American Independent Party Green Party Libertarian Party Republican Party Other (specify):

90 I do not want to choose a political party preference.

No Party / None

91 I want to choose a political party preference.

American Independent Party Green Party Libertarian Party Republican Party Other (specify):

92 I do not want to choose a political party preference.

No Party / None

93 I want to choose a political party preference.

American Independent Party Green Party Libertarian Party Republican Party Other (specify):

94 I do not want to choose a political party preference.

No Party / None

95 I want to choose a political party preference.

American Independent Party Green Party Libertarian Party Republican Party Other (specify):

96 I do not want to choose a political party preference.

No Party / None

97 I want to choose a political party preference.

American Independent Party Green Party Libertarian Party Republican Party Other (specify):

98 I do not want to choose a political party preference.

No Party / None

99 I want to choose a political party preference.

American Independent Party Green Party Libertarian Party Republican Party Other (specify):

100 I do not want to choose a political party preference.

No Party / None

或

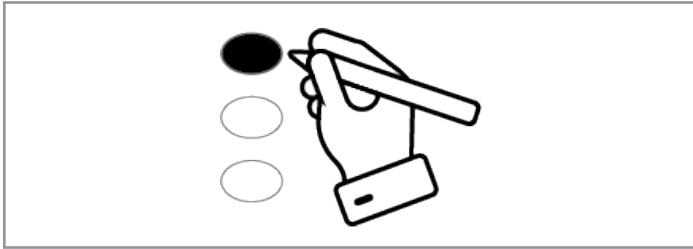
截止登記日期是2月18日。

在截止日期之後，您可以到投票中心或投票站辦理條件性登記並用臨時選票投票。

關於三藩市投票系統的四項概要

三藩市選民自2019年11月5日的選舉開始使用一個新投票系統。此系統已獲加州州務卿辦公室認證。尚未用過這個投票系統的選民將會注意到一些改變：

- 1 在標記選票時，選民不像以往那樣連接箭頭箭尾，而是填塗在其選項旁邊的橢圓圈，如下圖所示：



- 2 所有投票中心和投票站都設有無障礙選票標記裝置，具備多項有用的功能：
 - 音頻和觸屏選票格式（設有耳機和鍵盤）
 - 與吸吹口控裝置和頭控桿等協助技術兼容
 - 選民所作的選擇印在紙張選票上，用選票掃描機掃描
 - 為保護選民的隱私，不儲存投票內容

- 3 投票系統達到嚴格的信息安全標準。系統沒有任何部分與互聯網連接，也不通過任何外部通訊網絡接收或傳輸數據。在每次選舉前，選務處都會測試所有投票設備，確認這些機器功能健全而且準確無誤。該測試過程對外開放，公眾人士可親臨現場或通過本處網站 sfelections.org/observe 的直播觀看。有關3月3日選舉可供觀看活動的日程表，詳情請瀏覽本處網站 sfelections.org/observe。

- 4 選務處在其網站上公布所投下的選票的圖像，並說明系統如何閱讀和計算每張選票上的標記，讓公眾中有興趣者瀏覽。

如果您對三藩市投票系統有任何疑問，請致電 (415) 554-4367，電郵至 sfvote@sfgov.org，或到訪我們在市政廳48室的辦公室洽詢。

即將展開：美國2020年人口普查

每個家庭都將在2020年3月收到一封來自美國人口普查局的郵件，內有關於如何填寫2020年人口普查問卷的說明。

根據美國憲法規定，聯邦政府必須每10年計算一次住在美國的全部人數。人口普查資料能用於決定國會議席和聯邦政府的教育、交通、醫療保健和其他項目經費，藉此塑造我們社區的未來。

如需有關2020年人口普查資訊，請瀏覽 www.census.gov 或 sfgov.org/ocea/census。



無障礙投票和服務

無障礙選民資料

現提供無障礙中文版《選民資料手冊》：

- 到網站 sfelections.org 瀏覽PDF、HTML及XML版本
- 大字體版本

如需索取，請致電（415）554-4367。

無障礙投票

所有選民皆有以下選擇：

郵寄投票：請查閱第7頁。選務處最遲必須於2月25日收到郵寄投票申請。

- 如您是殘障人士，您可以使用在 sfelections.org/access 的**無障礙郵寄投票系統**，用任何可以連接網絡的電腦取得及標記您的選票。在標記您的選票後，你必須印出選票，放入回郵信封，並以郵寄方法或親自交回選票。
- 如需要**大字版選票**，請聯絡選務處。

在投票中心投票：市政廳、三藩市州立大學，以及Joseph Lee康樂中心的投票中心皆為無障礙設計；市政廳的四個門口全部方便殘障選民出入。每個投票中心均備有下列所有輔助工具。欲知詳情，請查閱第8頁。

在您的投票站投票：請看封底的地址和無障礙資料：

- 如果您的投票站不提供無障礙服務，您可致電（415）554-4367或瀏覽 sfelections.org/pollsite 查找您所在選區內最近的無障礙投票站。
- 每個投票站——包括市政廳、三藩市州立大學，以及Joseph Lee康樂中心的投票中心——均設有一部**無障礙選票標記設備**。
 - 讓有視覺或行動障礙或有其他特殊需要的選民能在隱私得到保障的情況下獨立投票。
 - 您可以選擇選票形式（觸屏、語音或兩種兼具）和選票語言：英文、中文（廣東話或普通話語音）、西班牙文或菲律賓文。



- 在您印出及投下選票前，可以復審您的選擇是否正確。
- 此設備兼容多種輔助器材，包括吸與吹系統和頭控桿。您可以帶自己的裝置或致電（415）554-4367要求提供器材。如果可能的話，請在72小時前通知以確保可以取得輔助裝置。
- 如想知道更多資料，可瀏覽 sfelections.org。
- 每個投票站及投票中心還可提供其他形式的協助：
 - **個人協助**：您可以帶包括投票站工作人員在內的最多兩人進入投票亭協助投票。
 - **路邊投票**：如果您無法進入您的投票站，投票站的工作人員可以把投票資料帶到投票站外面給您。
 - **就座投票**。
 - **投票工具**：放大鏡和易於緊握的筆，用於在選民名單上簽名和標記選票。
 - 選務處辦公室提供**美式手語翻譯**的錄像。



多語選民服務：中文協助

遵照州和聯邦語言便利法，除英語以外，選務處還提供中文、西班牙文和菲律賓文的選票和其他資料及協助。選務處繼續將多語計劃作為優先事務，並改進面向所有選民的服務，包括英語能力

有限者。欲知詳情，請瀏覽 sfelections.org 或致電 (415) 554-4367。

免費英文班

任何人如欲學習英文為第二語言，可致電下列任何分校查詢有關免費英文班的詳情：

三藩市市立大學：

City College of San Francisco
ccsf.edu/esl

市政中心分校

Civic Center
1170 Market Street..... (415) 561-1875

華埠 / 北岸區分校

Chinatown/North Beach Campus
808 Kearny Street.....(415) 395-8600 或 (415) 395-8621

商業區分校

Downtown Campus
88 4th Street..... (415) 267-6500 或 (415) 267-6543

艾文斯分校

Evans Campus
1400 Evans Avenue (415) 550-4440

約翰·亞當斯分校

John Adams Campus
1860 Hayes Street.....(415) 561-1835 或 (415) 561-1836

米慎區分校

Mission Campus
1125 Valencia Street.....(415) 920-6000 或 (415) 920-6067

海洋區分校

Ocean Campus
50 Frida Kahlo Way.....(415) 239-3427 或 (415) 239-3003

東南區分校

Southeast Campus
1800 Oakdale Avenue (415) 550-4344

候選人資料

候選人資格聲明的有關事項

並非所有的候選人都提交資格聲明。本手冊並不包含候選人的完整名單。欲知選票上候選人的完整名單，請查看刊印在英文版的《選民資料手冊》的選票樣本。所有的登記選民都會收到一本英文版的《選民資料手冊》。若要索取額外的英文版手冊，請致電（415）554-4367。

候選人的資格聲明由候選人自願提交，印刷費用由候選人支付。

您可從以下的途徑找到候選人資料：

- 加州州務卿網站 voterguide.sos.ca.gov: 總統候選人

- 《三藩市選民資料手冊》（本冊子）：美國國會眾議員、州參議員（如合資格提交，見下文）、州眾議員（如合資格提交，見下文），以及高等法院法官的候選人

政黨的縣中央委員會或縣委員會選舉候選人均不合資格提交候選人聲明作刊登用途。



在英文版的《選民資料手冊》中，這些聲明是按照候選人提交的原文刊印，即使有任何排字、拼寫或語法錯誤也未作改動。這些聲明的準確性未經選務處處長或任何其他市政府機構、官員或僱員核對。中文譯文儘可能和英文原文保持一致。

自願支出限制和州立法候選人的競選聲明

按照2000年11月加州選民通過的34號提案的規定，如果州參議員或州眾議員的候選人接受《加州政府法令》中第85400節有關自願競選支出限制的規定，他們可購買《選民資料手冊》中的篇幅刊登一項候選人聲明。

在2020年3月3日的聯合總統初選中，已接受自願支出限制並因此符合資格提交一份候選人聲明的立法候選人的名單如下：

加州參議員第11選區

傑基·菲爾德（Jackie Fielder）

加州眾議員第17選區

邱信福（David Chiu）

加州眾議員第19選區

約翰·P·麥克唐納（John P. McDonnell）
丁右立（Phil Ting）

政黨支持

州法允許政黨支持選民提名公職候選人。選務處在截止日期內收到的政黨支持名單如下：

美國眾議員第12選區

民主黨：南希·佩洛西（Nancy Pelosi）

美國眾議員第14選區

民主黨：傑基·斯貝爾（Jackie Speier）
共和黨：朗·S·佩特爾（Ran S. Petel）

加州參議員第11選區

民主黨：威善高（Scott Wiener）

加州眾議員第17選區

民主黨：邱信福（David Chiu）

加州眾議員第19選區

民主黨：丁右立（Phil Ting）



國會眾議員第12選區候選人

阿加莎·貝塞拉爾 (AGATHA BACELAR)

我的職業是倡議者，紀錄片製片人。

我的資格是：

我是阿加莎·貝塞拉爾，今年28歲，巴西裔移民，史丹福工程師，也是社會正義倡議者。我支持綠色新政、全民聯邦健保（Medicare for All）和消除金錢政治等政策。我也相信，我們應當實現全民基本收入和數位投票，以提高我們民主中的參與度。

我是一個公民科技非營利組織的創始成員，在職業生涯的大多數時間都花在製作紀錄片和政治倡議上。我參加競選的原因是我看到太多不必要的受苦，而且知道國會的現實和普通美國人的生活體驗並不相符。

不論特朗普的下場如何，僅僅回到他上任之前的原狀是不夠的。讓我們選舉未來。

上網詳細瞭解我們的競選內容：

網站：agathaforcongress.com

Twitter：[@agathaforcongress](https://twitter.com/agathaforcongress)

Instagram：[@aggiebacelar](https://www.instagram.com/aggiebacelar)

阿加莎·貝塞拉爾 (Agatha Bacelar)

沙希德·布塔爾 (SHAHID BUTTAR)

我的職業是律師。

我的資格是：

沙希德·布塔爾的2020年候選人聲明

我競選國會議員是因為您的未來面臨危險。我要捍衛它免於倒退。

三藩市應該有一名擁護醫療保健、住房、食物、正義、移民及清潔空氣和水等人權的眾議員。

這些問題對三藩市市民很重要。我對其中每一個問題都有切身體會。

我是一個移民。我有機會在本州最優異的法律機構接受訓練和教學，對此我心懷感激。由於這個原因，我不能坐視鼓舞家庭移居此地的自由和機會這一傳統從我們的指間溜走。

我知道什麼是掙扎。在我16歲時，我家的房屋失去了回贖權。我花了10年時間取得學士學位，在此期間全職工作，大多是在晚上去上學。

我的大膽倡議幫助改造了我們的社會。在2004年，我代表一位市長將婚姻平權推向了全國舞台。15年後，我成功推動三藩市成為全國第一個禁止市政府使用人臉識別技術的城市。

我將在眾議院努力捍衛及擴展人權。我將努力爭取全民聯邦健保和綠色新政。我還將挑戰兩黨的軍工貪腐，以捍衛我們的民主制度。

支持者

Dean Preston — 第5選區市議員-當選

Matt Gonzalez — 前市議會主席

美國民主社會主義黨 — 三藩市

SF Berniecrats

加州進步聯盟

Bay Area for Bernie

沙希德·布塔爾 (Shahid Buttar)



國會眾議員第12選區候選人

約翰·丹尼斯 (JOHN DENNIS)

我的職業是獨立商人。

我的資格是：

我在公共房屋長大，父母屬於勞動階層。我就讀不錯的學校，成功創業，學會如何設定可實現的目標和解決問題。

我是一個自豪的丈夫和父親。

我的一家渴望三藩市成功。

但是，幾十年來，普通三藩市市民的生活質量不斷惡化。

無家可歸者睡在大街上。人行道被當成廁所。公車運行不準時。施工持續不斷，道路卻沒有改善。

在此同時，三藩市市民必須花在住房上的錢比世界上其他人都更多。只有少數人擁有房子。

市政府的政客對於解決本市的緊迫問題無所作為。

三藩市市民每天辛勤工作，三藩市的精英則傲慢漠視本市的問題。

三藩市是座運作不佳的城市。

我們可以改變這種局面。

您的國會眾議員對市政府的優先事項有巨大的影響力。

作為您的國會議員，我將運用我可掌控的每項聯邦資源鼓勵市政府的政客消除無家可歸問題，清理街道，阻止財產犯罪，讓三藩市市民獲得應有的生活品質。

我將努力消除華盛頓首府的巨額赤字和債務，停止無止無休的戰爭，恢復您的公民自由。我將在貿易和對外政策中把美國放在首位，幫助守衛我們的邊境安全。

攜手同心，我們可以重建本市作為自由、成就和創造力聖地的聲譽。您的投票將讓我感到榮幸。

約翰·丹尼斯 (John Dennis)

湯姆·加拉格爾 (TOM GALLAGHER)

我的職業是教師 / 作家。

我的資格是：

候選人資格聲明

我支持改良全民聯邦健保、綠色新政、結束無止無休的戰爭、中美洲的馬歇爾計畫、賠償奴隸和美洲印第安人後裔，以及充足的聯邦公立教育經費。

我已經：

作為提案186的工作人員，通過這個1994年創制提案建立加州單一付費者體系（三藩市已批准）。

2019年收集到一萬多個支持綠色新政的線上簽名。籌畫並通過提案U，使它在2008年成為停止為伊拉克戰爭提供資金的三藩市政策。

過去20年在三藩市公立學校工作；三藩市教育工作者聯盟，AFL-CIO會員；前執行委員會成員。

在麻薩諸塞州的國會眾議院代表波士頓，期間擔任進步黨團會議主席，起草法律：

禁止聯邦醫療保險「差額收費」，

禁止公款報銷「打擊工會」費用，

使州政府雇員和教師可直接當選養老基金投資委員會成員，

增加失業補償兒童補助，

監管危險物品的鐵路運輸。

而且支持：同性戀權利、反性騷擾、回收立法。

曾擔任：

1999年，東帝汶，聯合國選舉官員。

1997、1998年，波士尼亞與赫塞哥維納，選民登記和選舉監督員。

2000-2018年，阿塞拜疆、波士尼亞與赫塞哥維納、格魯吉亞、吉爾吉斯共和國、馬其頓、俄羅斯、烏克蘭，選舉觀察員。

擔任波士頓美國民主社會主義黨主席。

撰寫：

《初選路線：99%的人如何與軍事產業複合體較量》及多篇文章和評論，大多見於TomGallagherwrites.com。

組織：

自中南半島和平行動以來的反戰活動。

自聯合農場工人聯盟抵制葡萄以來的支持勞工活動。

湯姆·加拉格爾 (Tom Gallagher)



國會眾議員第12選區候選人

南希·佩洛西
(NANCY PELOSI)

我的職業是國會議員。

我的資格是：

我很榮幸能作為您的國會眾議員，領導一個有史以來最多元化的民主黨黨團會議。作為代表您的眾議員，我一直致力爭取重要資源，以用於交通基礎設施、市立大學、我們純淨的海岸線、可負擔房屋，以及對抗愛滋病毒 / 愛滋病。

作為您的第116屆國會議長，我們的民主黨多數席位為人民帶來了有意義的進步：降低藥物成本，保護我們的醫療保健；創造工資更高和同工同酬的就業；重建基礎設施；現在就氣候變化採取行動；恢復網路中立性；通過《LGBTQ平權法案》、《禁止針對婦女暴力法案》和常理背景審查；支持我們的退伍軍人和移民；保護我們的民主制度、我們的選舉制度和全世界的人權。

在現任白宮佔有者破壞我們的憲法及共和黨人不履行他們的誓言之際，我們的民主制度正處於關鍵時刻，對正義的爭取充滿挑戰。

但是我們沒有焦慮不安，而是組織動員。

1787年9月17日，當班傑明·富蘭克林在我們的憲法獲得通過後走出獨立廳，人們問他：「我們是什麼——君主制還是共和制？」他說：「共和制，如果你能保住的話。」

我們有責任保持和保護它——為了我們的孩子和我們的未來。

我最大的榮幸是為三藩市擔任美國眾議員。我希望您支持我競選連任，攜手繼續改善我們社區和美國人民的生活。

南希·佩洛西 (Nancy Pelosi)

國會眾議員第14選區候選人

傑基·斯貝爾 (JACKIE SPEIER)

我的職業是國會議員。

我的資格是：

我認真看待為您服務的責任，為此我定期舉行市民會議聆聽您的意見。我的政績如下：

氣候變化——共同支持綠色新政，起草法案為美國製造的電動汽車提供即時折扣，創造就業，解決排放問題。

交通與住房——協助取得6.47億元的聯邦撥款用於CalTrain電氣化以減少污染，並爭取在公共土地建造可負擔房屋。

機場噪音——提出8項法案允許機場宵禁，為住宅隔音提供資金，開闢新路線避免夜間上空噪音。

槍枝——支持3項槍枝回購案，支持全面背景審查和禁止攻擊性武器。

處方藥和聯邦醫療保險——支持政府與製藥公司談判藥價及保持聯邦醫療保險健全。

退伍軍人——恢復20多萬元的退伍軍人福利。

《可負擔醫療法案》——大力推動本法案（ACA），禁止基於既有狀況的歧視，取得經費用於兒科癌症研究。

婦女平權和人人平權——起草決議以促進《平權修正案》、《「我也是」國會法案》的簽署，捍衛LGBTQ權利，堅定的生育正義倡導者，解決仇恨犯罪和種族主義。

總統問責制——持續追責我們的總統，保障我們的選舉程序不受外國干涉，公開支持法治和保護舉報人。

我們的民主制度是非賣品，但是會遭到國內外的攻擊。我不會讓這種情況發生。

我已聽到您的意見。您是我的優先考慮。我懇請您投我一票。

傑基·斯貝爾 (Jackie Speier)

埃里克·泰勒 (ERIC TAYLOR)

我的職業是研究部經理 / 公共利益倡議者 (FinReg)。

我的資格是：

埃里克·泰勒

研究部經理 / 公共利益倡議者 (FinReg)

我是一名虛擬實境領域的研究經理。但是我更大的人生抱負是努力解決現實世界的問題：不平等、氣候變化、制度衰敗、我們民主的腐蝕……

過去幾年裡，我在共同創辦稱為Occupy the SEC (OSEC) 的非營利組織後，一直從事公共利益倡議者的工作。透過OSEC，我努力解決有關金融市場監管的問題。此外，我曾在陸軍擔任過七年的工程官。

我的競選有多個目標，但是首要目標是推進一個我認為可以大幅改善我們民主制度運行的構想。我的競選承諾是：如果我當選，我將讓我辦公室的立法草案成為「開放源碼」。也就是說，我將充分利用與軟體工程師管理開放源碼專案（即Git）同樣的版本控制工具，讓任何能上網的人以開放方式與我的辦公室合作起草法律。

換句話說，我競選的首要目標是讓每個人，不論他們的階層或立場，都能參與制定我們必須遵守的法規（它們塑造我們生活的世界）。

更廣而言之，我支持進步事業，並建立了稱為Wonkhub的平台，使人們能夠以充實細節共同闡明提案及傳媒宣傳。詳情請瀏覽：

<https://erictaylor.house>

<https://wonkhub.com/u/eric>

埃里克·泰勒 (Eric Taylor)



州參議員第11選區候選人

傑基·菲爾德 (JACKIE FIELDER)

我的職業是教育工作者。

我的資格是：

我是美洲印第安人（拉科塔族兩壺人和希達察族），生於墨西哥，是女同性戀者。我由單身母親撫養長大，在加州公立學校接受教育。我申請到史丹福大學後搬到灣區，拿到了公共政策學士和社會學碩士學位。

當石油公司和銀行以達科塔輸油管道威脅到我的部族及同盟的土地，我響應了號召行動。在三藩市，我領導的宣傳活動，成功把我們的警察使用武力政策保留在警權監督委員會手中，而不是警察工會領導層。

作為三藩市公共銀行聯盟的共同創始人及領頭組織者，我制定政策，成功組織了廣泛的聯盟擊敗華爾街的說客。我們通過立法，使三藩市能夠設立全國第一家市政銀行。這將降低利息成本，讓老字號企業能繼續營業，增加公共基礎設施和教育投資，以此削減可負擔房屋的建造成本。

我競選加州參議員，是因為我們需要更大膽的變革。我的承諾是挑戰給予億萬富豪和企業界特殊利益者掌控權的現狀。如果領導人沒有挑戰企業權力的勇氣，我們就無法解決氣候變化、住房危機、氾濫的無家可歸問題，以及全民公共醫療需求。現在是時候解決我們的城市、州、國家和地球面臨的挑戰。如能得到您的支持並與您肩並肩奮鬥，我將倍感榮幸。

傑基·菲爾德 (Jackie Fielder)



州眾議員第17選區候選人

邱信福 (DAVID CHIU)

我的職業是州眾議員。

我的資格是：

我初次競選加州眾議員時，承諾奮力推動最重要的事項。我們已經在可負擔房屋、移民保護、婦女權利和更多領域取得重大進展。

在2019年，我比以往更加勤奮——而且我們創造了歷史。由於我們的努力……

- 八百萬名加州租客得到加州歷史上最進步的新的租客法律保護，免遭租金欺騙和不公正的迫遷。
- 加州各市可以成立自己的公共銀行，將公共資金投資於公園和基礎設施等社區項目。
- 灣區將能攜手合作，作為一個統一區域解決我們的可負擔房屋和無家可歸危機。
- 面臨緊迫財務狀況的社區大學學生，可以得到緊急助學金而繼續上學。
- 跨性別和非二元性別的畢業生將看到教育記錄中準確反映他們選擇的姓名。
- 單次使用食品垃圾將減少，屋主將得到幫助清除住宅的含鉛油漆。
- 唐納德·特朗普終止聯邦監管後，加州將就學生培育成果向營利性大學問責。

儘管我們有許多值得驕傲之處，但是我已準備好繼續為三藩市和加州的家庭奮鬥——結束住房危機，使醫療可以負擔，為我們的孩子確保清潔的環境，以及更多目標。

支持者包括：

Sierra Club協會
平等加州
加州護士協會
加州教師協會
美國參議員Kamala Harris
美國參議員Dianne Feinstein
州長Gavin Newsom
總檢察長Xavier Becerra
市長London Breed

前進！www.VoteDavidChiu.org

邱信福 (David Chiu)



州眾議員第19選區候選人

約翰·P·麥克唐納
(JOHN P. MCDONNELL)

我的職業是律師。

我的資格是：

我生長在三藩市的外米慎區。我畢業於三藩市大學和加州大學柏克萊法學院。我在三藩市和矽谷做了35年以上的商業和稅務律師。我想把這些現實世界的經驗帶到沙加緬度，解決嚴重的現實世界問題。

州政府最重要的兩項工作就是教育和公共安全，我們在這兩方面都未達標。我們的K-12學校排名已經降到全國第38位，幾所低收入高中的輟學率達到50%或以上。這是我們必須解決的災難。我們差不多已使盜竊高達950元的物品合法化。這導致砸車盜竊大幅增加，以及新一輪威脅眾多小零售商的商店行竊。我們反覆徵稅，但是問題反而變得更嚴重。

我們的街頭現在擠滿了我們所謂的「無家可歸者」。但是這些人大多數遭受酗酒、毒品成癮和精神健康問題。他們不是「無家者」，而是「無助者」。他們像動物一樣生活、受苦、死亡在街頭。我們需要政策把這些身心受創的人送到能解決他們真正問題的醫療機構。

我不是職業政客，我將把外來者的新鮮視角帶給政府。我將努力為政府提供常理性的解決方案和效率。我們有更好的辦法。

約翰·P·麥克唐納 (John P. McDonnell)

丁右立
(PHIL TING)

我的職業是州眾議員。

我的資格是：

作為州眾議院預算委員會主席，幾乎每項開支提案都會送到我的辦公桌。我的使命是確保您辛苦掙來的稅金得到合理支出，用來解決無家可歸危機，建造更多可負擔房屋，改善我們的學校，保護我們的健康和環境，緩解交通堵塞，努力改善我們的生活品質。

過去兩年裡，我把這些重要目標作為優先要務，起草和通過法律如下：

- 加速從有潛在危險的人手中拿走危險武器，保護公眾。
- 加快過渡到電動汽車，保護我們的環境和健康。
- 大幅簡化建造後院小屋的手續——特別是在抵制此類小屋的郊區城市，以此促進可負擔房屋的建造。

作為預算主席，我可以確保我們三藩市得到合理的份額。過去兩年裡，我們帶回了數億元的稅金用於：

- 建造更多可負擔房屋。
- 建造更多支持性房屋，幫助無家可歸者離開街頭。
- 擴大托兒選擇和學前教育。
- 為我們的公立學校提供創紀錄的州資助，每名學生均超過12,000元。

我妻子蘇姍和我正在養育兩個女兒。每次投票前我就會想到她們——記得我們今天的工作都是為了創造更美好的明天。

我很榮幸獲得加州教師協會、加州職業消防員協會、Sierra Club協會和其他許多人士的支持。我希望您在www.PhilTing.com加入我們的行列。

丁右立 (Phil Ting)



高等法院法官第1席候選人

伊瑪麗

(MARIA ELENA EVANGELISTA)

我的職業是三藩市副公共辯護律師。

我的資格是：

我在三藩市法院擔任初審律師17年，受理過50多宗陪審團做出裁決的陪審案件，並辦理過數千宗訴訟案件。我曾在毒品法院、行為健康法院和退伍軍人法院等機構任職。

三藩市律師協會給我的高等法院法官評級是「很合格」——這是最高的評級之一。

我是三藩市本地人，出生時父母是無證移民。我的父母以前是農場工人和勞工。我是我們家第一個上學的人。我很榮幸成為第一批從Vanderbilt法學院畢業的墨裔美國女性之一。

我的承諾是使三藩市法院公平、有效，確保不論收入、種族、性別、性認同、族裔背景或所講語言，每個人都得到平等司法。

我的支持者包括：

法律和司法界：三藩市高等法院法官Donald S. Mitchell（已退休）；洛杉磯高等法院法官Tom Griego、Abraham Khan、Michael Garcia、Enrique Monguia；聖塔克拉拉高等法院法官Rene Navarro（已退休）；市府律師Dennis Herrera；公共辯護律師Mano Raju；前道德委員會主席Peter Keane；三藩市拉美裔律師協會。

社區領袖：州財政部長Fiona Ma、Dolores Huerta、Mark Leno、Tom Ammiano、David Campos、市議員Norman Yee、Aaron Peskin、Dean Preston、Matt Haney、Rafael Mandelman、Hillary Ronen、Shamann Walton、Sandra Fewer。

組織：三藩市租客聯盟、三藩市拉美裔民主黨俱樂部、美國愛爾蘭裔民主黨人

Evangelista4judge.com

伊瑪麗 (Maria Elena Evangelista)

李華平

(PANG LY)

我的職業是高等法院司法專員。

我的資格是：

我競選三藩市縣高等法院法官，是因為我相信我們人人都應依法得到平等待遇——不論我們來自何方。

我年幼時，家人作為戰爭難民逃離越南，乘坐漁船來到美國。由於我的移民父母作出犧牲，使我可以勇敢追求美國夢，成為我們家第一個從大學畢業、就讀法學院、並成為律師的人。

20年來，我孜孜不倦服務三藩市。我成功起訴家庭暴力相關犯罪，而且作為司法專員，調解了2,000多宗和解案件，為本地居民帶來正義。

作為法官，我將繼續與公共衛生局和社區服務機構合作，努力解決公共衛生危機。

支持者：

州眾議員David Chiu

三藩市估值官Carmen Chu

24位三藩市法官，包括：

Suzanne Bolanos法官，第一位拉美裔法官

Teri Jackson法官，第一位非裔女主審法官

Cynthia Lee法官，第一位亞裔女主審法官

Dale Minami，民權律師

Amos C. Brown博士，第三浸信會

John Keke, Keke Van Nest & Peters創始合夥人

Bill Hing，法學教授

www.PangLy.com

李華平 (Pang Ly)



高等法院法官第18席候選人

周柔安

(DOROTHY CHOU PROUDFOOT)

我的職業是行政法官。

我的資格是：

姓名：周柔安 (Dorothy Chou Proudfoot)

職業：行政法官

作為一名行政法官，我奉行正直、公平和中立，審理了數百宗三藩市租金管制案件，展現了我從熱忱的倡議者到公正的法官的轉型。

成為行政法官之前，我擔任副地方檢察官十六年，專門裁決幫派暴力、性侵害和家庭暴力案件，為暴力犯罪和兒童虐待倖存者尋求正義。此前，我在一家三藩市的律師事務所累積了民事訴訟和公益法律服務的經驗。

法官不僅必須勝任、有道德和公正，還必須體現所服務社區的多元人口。作為華裔移民之女，成長在三代同堂雙語家庭，我親身體會到改善法官在性別和種族上的代表性有多麼重要。我從加州大學柏克萊分校取得學位後，一直在全國女法官協會和加州女律師協會等多個組織工作，努力提高法律行業的多元性和包容性。

我很榮幸得到20多位法官的支持，包括我正在競選其席位的A. James Robertson II法官；包括參議員Scott Wiener和州眾議員David Chiu的當選領導人；以及包括Dale Minami在內的民權領袖。作為高等法院法官，我將繼續公平、正直、同情地履行職責。懇請您投票支持。

www.dorothyproudfoot.com

周柔安 (Dorothy Chou Proudfoot)

唐加玲

(MICHELLE TONG)

我的職業是三藩市市縣公共辯護律師辦公室律師。

我的資格是：

20多年來，我在職業生涯中幫助三藩市居民度過困難時刻，獲得法律平等：

- 在反迫遷聯合會為租客家庭服務；
- 在亞洲法律聯誼會為家庭暴力受害者、移民和餐館工作者服務；
- 在三藩市公共辯護律師辦公室為被控告犯罪的窮人服務16年，辦理過50多宗陪審案件。

我很幸運在三藩市生活。不過，我也知道遭到砸車盜竊的沮喪，看到有人無家可歸的心痛；精神健康痛苦以及LGBTQ和移民社區感受的懼怕。

作為香港移民的孩子，我在成長過程中不僅被教導要堅持奮鬥，也要對需要幫助的他人懷有同情心。

作為法官，我將運用我的經驗、同情心和正直，確保我審理案件中的每位當事人都有平等的機會獲得法律保護，不論他們的社會地位如何。

我榮幸獲得這些支持（部分名單/*身份）：

三藩市法官
Michael Begert
Teresa Caffese
Bruce Chan
Linda Colfax
Ellen Chaitin (已退休)
Jim Collins (已退休)

市議員Matt Haney、Rafael Mandelman、Hillary Ronen、Shamann Walton
當選市議員Dean Preston
Chesa Boudin，當選三藩市地方檢察官
Mano Raju，三藩市公共辯護律師
Matt Gonzalez，前市議會主席*
Bevan Dufty，灣區捷運董事長*
David Campos，三藩市民主黨主席*
Cindy Elias，三藩市警權監督專員*
Jenny Lam，三藩市教育委員會專員*
Angela Chan，亞洲法律聯誼會*
Gen Fujioka，華協中心*

倍感榮幸，
唐加玲 (Michelle Tong)
www.tong4judge.com

唐加玲 (Michelle Tong)



高等法院法官第21席候選人

金嘉莉 (CAROLYN GOLD)

我的職業是反迫遷律師。

我的資格是：

我為遭受迫遷的三藩市家庭辯護已有30年。每天，我看到法院讓陷入住房危機的租客失望。

作為有兩個孩子在公立學校上學的三藩市母親，我明白工薪族的掙扎——在只是想設法照顧自己的家人時被捲進法院。我畢生致力為所有三藩市市民爭取公平的法律代表服務。

我很榮幸監管三藩市的法律諮詢權，為面臨迫遷的租客提供免費律師。我主管九個非營利機構來提供這些服務。

我花了12年時間訓練幾百名律師代表租客參加和解會議。我曾監督10,000多宗和解案件，如果沒有免費的法律援助，結果會非常不同。

法院需要另一種律師擔任法官。我不是政治任命官員、地方檢察官公訴人或是市中心的大律師。我代表有真正問題的實際當事人，將把這些經驗帶到法院。

我的支持者有：

市議員Matt Haney、市議員Rafael Mandelman、當選市議員Dean Preston

前市議員David Campos、John Avalos

Matt Gonzalez，三藩市公共辯護律師辦公室首席律師
Jim Brosnahan，Morrison & Foerster律師事務所合夥人

Tom Loran，Pillsbury律師事務所合夥人

Bill Hirsch，律師

Deepa Varma

詳見CarolynGoldForJudge.com

敬請惠賜一票，為三藩市帶來平等的司法。

金嘉莉 (Carolyn Gold)

興仁義 (KULVINDAR “RANI” SINGH)

我的職業是地方檢察官分組組長。

我的資格是：

姓名：興仁義 (Kulvindar “Rani” Singh)

職業：地方檢察官分組組長

我是土生土長的三藩市市民，在整個職業生涯致力於公共服務，作為法官，我將提供正義和平等的論壇，以及聆聽每個人意見的法庭。

我在日落區長大，雙親都是工薪族，我父親是移民，母親則努力突破玻璃天花板。就讀法學院期間，我在柏克萊工作，提供迫遷辯護，畢業後開始任職於三藩市地方檢察官辦公室。

我現任合作法院組和精神健康組的組長律師。我的工作幾乎貫穿整個地方檢察官辦公室，負責分析犯罪的根本原因。我改造了我們從事的司法工作。20年來我與受害者、被告人合作，並保護社區，贏得了刑事司法先驅的聲譽。

我得到十多位法官的支持，包括我競選其席位的John K. Stewart法官、Linda Colfax法官，以及包括以下各位在內的當選官員：參議員Scott Wiener、前參議員Mark Leno、州眾議員David Chiu、估值官Carmen Chu和市議員Aaron Peskin。

請您投票支持我繼續為我們的城市服務。

www.singhforjudge.com

興仁義 (Kulvindar “Rani” Singh)



常見問題

由選票簡釋委員會撰寫

- ❓ **誰有權投票？**
美國公民、18歲或以上，在選民登記截止日期或之前登記在三藩市投票。三藩市的合資格非公民居民，只要其本身為一位19歲以下居於三藩市孩子的家長、法定監護人或照顧者，可以登記並投票選教育委員會成員。下一次的教育委員會選舉定於2020年11月3日舉行。
- ❓ **何時是登記投票或更新選民登記資料的截止日期？**
本次選舉的選民登記截止日期為2月18日（一般情況，截止日期為選舉日之前15天。適逢假期，延後一天）。錯過截止日的合資格人士，仍然有機會辦理有條件的選民登記手續，並使用臨時選票投票。詳情請瀏覽 sfelections.org。
- ❓ **選舉日我該在何時何地投票？**
您可以於選舉日上午7時正至晚上8時正到您的投票站或投票中心投票。您的投票站地址印在您的《選民資料手冊》的封底。您還可以在 sfelections.org/pollsite 查到或致電（415）554-4367。各個投票中心地址如下：
 - 市政廳，位於48室外面
 - 三藩市州立大學，位於798 State Drive的Towers會議中心
 - Joseph Lee康樂中心，位於1395 Mendell街
- ❓ **有沒有在選舉日前投票的方式？**
有。您可以選擇以下方式：
 - **郵寄投票。**填寫並寄出印在本手冊封底的「郵寄投票申請表」、上網到 sfelections.org/vbm 或致電（415）554-4367申請。我們將寄給您一份郵寄選票。選務處必須於2月25日之前收到您的申請，或者
 - **親自投票。**由2月3日開始到市政廳投票中心投票。另外，由2月29日開始可於三藩市州立大學或Joseph Lee康樂中心的投票中心投票。（請在第8頁查看日期和時間）。
- ❓ **如果我不需要申請表或致電，我可以用其他方法取得郵寄選票嗎？**
可以。您可以向選務處以書面方式申請索取郵寄選票。信中**必須**包括：以正楷書寫的您的住址、您可以收到郵寄選票的地址、您的出生日期、您的以英文正楷書寫的姓名和您的**簽名**。您可以將此信郵寄到本手冊封底上的選務處的地址或傳真至（415）554-4372。選務處必須於2月25日或之前收到您的申請。
- ❓ **如果我的18歲生日是在選民登記截止時間之後但在選舉日之前，我可以在本次選舉中投票嗎？**
可以。您可以在選民登記截止時間或之前登記投票，並在本次選舉中投票——即使您登記投票時仍未滿18歲。
- ❓ **如果我曾被判罪，是否還可以投票？**
可以。如屬下列情況，您可以登記投票：
 - 在縣監獄中：
 - 服輕罪刑
 - 服重罪刑
 - 作為輕罪或重罪的緩刑條件而服刑
 - 等候審判
 - 處於緩刑
 - 處於強制監管
 - 處於釋放後的社區監管
 - 處於聯邦監管釋放
 - 先前得到少年犯監護判決
- ❓ **我剛入籍成為美國公民，我可以在本次選舉中投票嗎？**
可以。
 - 如果您於登記截止日期（2月18日）或之前成為美國公民，您可以在本次選舉中投票，但您必須在登記截止時間之前登記。
 - 如果您於登記截止時間之後成為美國公民，您可以於選舉日當天晚上8時正之前到上述任何一個投票中心登記**並**投票，但須攜帶公民證明。
- ❓ **我在三藩市內搬家，但沒有於登記截止時間前更新我的登記資料。我可以在本次選舉中投票嗎？**
可以。您可以選擇以下方式：
 - 於選舉日或之前到上述任何投票中心填寫一張新的「選民登記表」**並**投票；或
 - 於選舉日到您新的投票站投臨時選票。您可以在選務處的網站 sfelections.org/pollsite 通過輸入您的新住址查詢您的新的投票站地址，或致電（415）554-4367。
- ❓ **我是在國外生活的美國公民。我該如何投票？**
您可以通過填妥「聯邦的明信片申請表」登記投票並收到郵寄選票。可從 fvap.gov 下載申請表或從大使館、領事館或軍隊協助投票的官員取得申請表。
- ❓ **如果我到了投票站卻不了解投票手續，那裡會有人幫助我嗎？**
會的。投票站的工作人員會幫助您，或者您可在選舉日或之前通過網站 sfelections.org 或者致電選務處（415）554-4367獲得協助。
- ❓ **我可以把我的選票樣本或我自己手寫的名單帶進投票亭嗎？**
可以。在前往投票站之前就決定您的選擇是有幫助的。您可以使用印在英文版的《選民資料手冊》內的選票樣本，或者您也可以使用本手冊內的「選票工作紙」。
- ❓ **我必須對選票上的每個項目都投票嗎？**
不需要。不管您是否對每個項目投票，您投下的票都會被計算。

地方選票提案和論據的資料

摘要、論據和法律文本

本手冊包含每項提案的下列資料：

- 一份由選票簡釋委員會所編纂中立的總結或摘要
- 一份由市主計官關於每項提案對財政的影響或支出的聲明
- 一份關於提案如何合格被列入選票的聲明
- 每項提案的贊成和反對論據
- 所有選票提案的法律文本刊印在英文版的《選民資料手冊》中

贊成和反對論據

本《選民資料手冊》免費登載每項提案的贊成論據（提案支持者的論據）和反對論據（提案反對者的論據）各一篇。

所謂「贊成論據」和「反對論據」，只表明是根據《三藩市市政選舉法》中的第545節所規定的標準選取並免費刊登。

贊成論據和反對論據的選取

贊成論據和反對論據是按下列的優先順序選取：

贊成論據	反對論據
① 一項創制提案請願書的正式提議者或上交提案的市長、市議會，或四名或以上的市議員。	① 在全民公決的情況下，則為向市議會提交全民公決請願書的人士。
② 市議會或由市議會指定的一名或多名成員。	② 市議會或由市議會指定的一名或多名成員。
③ 市長。	③ 市長。
④ 任何公民協會、選民和公民協會的聯合組織或任何選民個人。	④ 任何公民協會、選民和公民協會的聯合組織或任何選民個人。

反駁論據

贊成論據或反對論據的作者也可以準備並提交一篇免費刊登的反駁論據。反駁論據將被刊登在相應的贊成論據和反對論據之後。

付費論據

除了免費刊登的贊成論據、反對論據和反駁論據外，任何合資格的選民、選民團體或聯合組織還可以提交付費。付費論據僅適用於三藩市市縣的地方提案。州、地區，或學校的提案均不設付費論據。

中文版的《選民資料手冊》不刊印付費論據。選民如要參考提案的付費論據譯文（若有），請瀏覽 voterguide.sfelections.org 或致電：（415）554-4367。所有同一提案的付費贊成論據將列印在一起；跟著是該提案的付費反對論據。付費論據列印次序按照論據提交的次序。



所有論據和反駁論據均是其作者的意見。在英文版的《選民資料手冊》中，這些論據和反駁皆以來稿原文刊印，即使有任何排字、拼寫或語法錯誤也未作改動。其準確性完全未經選務處處長或任何其他市政府機構、官員或僱員校核。中文譯文儘可能和英文原文保持一致。



三藩市債務概覽

什麼是債券集資？

債券集資是一種以長期借款，為各項計劃籌集資金的方法，[用以支付原先擬定的用途再以較長的時間償還給投資者]。市政府向投資者發售債券以獲取資金。市政府必須向投資者償還所借本金和利息。發售債券所籌集的資金用於支付大型建設項目，諸如消防站和警察局、可負擔房屋計劃、醫院、圖書館、公園以及其他城市設施。市政府透過債券集資是因為這些建設項目將持續多年，應由長遠從相關項目帶來的改善中獲益的三藩市居民長期分擔。此外，這些計劃耗資巨大，難以一下子全數支付。

債券種類。債券主要有兩種：一般義務債券和收益債券。

一般義務債券用於支付惠及民生，但不會增加收益的項目（例如，警察局或公園等，並不能自行負責營運開支）。一旦批准及出售一般義務債券，這些債券就依賴物業稅來償還。市政府的一般義務債券必須獲得三分之二選民批准方可發行。

收益債券是用於支付可產生收益的項目，諸如機場、用水系統、停車場或其他大型設施的大型改善工程。一旦批准及出售收益債券，這些債券通常利用債券資助的項目所得收益（如使用費或停車費）來償還。本市的收益債券必須經選民以過半數票通過。這次的選票中沒有收益債券。

借債有何成本？

市政府借債的成本取決於借貸總金額、借貸金額的利率，以及償還年限。市政府借貸的償還期限通常是20至30年。假設平均利率為6%，償還期限20年，還債成本為每借1元需要還約1.74元——其中1元是借貸本金，0.74元是債息。但是，由於款項分20年攤還，所以通貨膨脹會降低實際的借債成本，因為未來還款將以貶值的貨幣支付。假設年通脹率為4%，以目前幣值計算，還債成本約為每借1元還1.18元。

市政府目前的債務情況

債務償還。在2019至2020財政年度內，本市的物業稅納稅人將支付4.96億元用以償還市政府和其他一般義務債券發行機構（指三藩市社區大學區、三藩市聯合校區和灣區捷運區）所發行的債券的本金和利息。本年用於支付債務和專項資金債務需求的淨物業稅率，預估將為每100元估值付0.1801元，即估值60萬元的房屋付1068元，已包括7000元房主免稅額。

法定負債限額。市憲章限制市政府在任何期間內可持有的未償還一般義務債券的金額上限。限額設定為本市應納稅物業估值的3%——目前約為84.3億元。選民授權市政府發行債券。已經發行但尚未清償的債券被視為未償債款。截至2019年12月1日，一般義務債券的未償債款為23.9億元，相當於應納稅物業估值的0.85%。另有16.0億元債券已獲授權但未發行。如果這些債券都已發行並且未償還，負債總額將達應納稅物業估值的1.42%。由三藩市社區大學區、三藩市聯合校區和灣區捷運區（BART）發行的債券不會增加市憲章法定限額的債務負擔，但這些債券仍須用物業稅償還（詳見下文「謹慎的債務管理」）。市政府目前的債務管理政策有一部分是透過在舊公債清償時且稅基增長時發行新債券，以將用於償還市府一般義務債券的物業稅保持低於2006年稅率，雖然這一整體物業稅稅率可能因應其他因素而有不同。這項政策適用於三藩市市縣政府發行的債券，不適用於其他政府機構發行的債券，例如三藩市聯合校區、三藩市市立大學區或灣區捷運的債券。

謹慎的債務管理。雖然市政府發行的一般義務債券低於法定債務上限，但債券評級機構採用其他的債務比較計算方法來評核本市的財政狀況。這些評級機構審核多種依賴本市稅基的地方和地區債務，包括一般義務債券、租賃收益債券、參與證書、特賦債券、灣區捷運以及校區和社區大學區債券。該「直接債務比率」包括直接債務和其他長期義務債券，而不包括特賦債券、灣區捷運以及校區和社區大學區債券，相當於應納稅物業估值的1.43%。債務評級機構認為，相對三藩市

物業稅基數規模，這個「直接債務比率」屬於「中度」債務負擔。雖然這一比率仍在可比較基準範圍內，市政府需要繼續為未來債務的發行確定優先次序，以繼續保持良好的信用評級，從而體現穩健財務狀況。

對一般義務債券進行公民監督

債券借款的用途和金額必須獲得選民的批准。債券資金只能用於經選民批准的用途。

對於三藩市市縣發行的一般義務債券，公民一般義務債券監督委員會將對債券資金的支出進行審查和報告。委員會的九名成員由市長、市議會、市主計官和民事大陪審團委任。如果委員會發現債券資金被用於未經選民批准的用途，委員會可以要求採取糾正措施，並在措施採取之前禁止出售已授權但尚未發行的債券。市議會能以三分之二多數票推翻委員會的決定。市主計官可審計本市債券的任何支出。

由市主計官 *Ben Rosenfield* 編寫



名詞解釋

由選票簡釋委員會詮釋

可負擔房屋目標 (Affordable Housing Goals)：提案E中所使用的「可負擔房屋目標」一詞是指為特定收入水平內的家庭在本市範圍內建造新房屋單元的年度目標。這些目標是基於八年期間的加州住房要素 (California Housing Element) 和區域住房需求分配 (Regional Housing Need Allocation, 簡稱RHNA) 目標制定的。(請見提案E)

地區收入中位數 (Area Median Income, 簡稱AMI)：針對提案E而言, AMI是指加州境內特定地理區中的家庭收入中位數。在2019年, 三藩市縣一個四口之家的AMI是13萬6800元。(請見提案E)

中央SoMa區 (Central SoMa)：中央SoMa區是一個地理位置區, 涵蓋範圍大致為東至第二街, 西至第六街, 南至Townsend街, 北至Folsom街、Howard街及Stevenson街所形成的不規則邊界。(請見提案E)

市憲章修正案 (Charter amendment)：市憲章修正案是對市憲章進行的變更。市憲章是本市的憲法。市憲章唯有經多數投票通過後才能更改。(請見提案C)

公民一般義務債券監督委員會 (Citizens' General Obligation Bond Oversight Committee)：公民一般義務債券監督委員會是一個由九名成員組成的組織, 負責監督市政府對透過發行一般義務債券所產生的資金之使用情況。該委員會由市長、市議會、市主計官和民事大陪審團委任。(請見提案B)

市立大學 (City College)：三藩市市立大學是一所經認證的兩年制公立社區大學, 其校園和其他授課地點分布於三藩市各地。(請見提案A)

提早投票 (Early voting)：選舉日之前親自到市政廳投票, 或在選舉日之前寄出郵寄選票, 這些方式均稱為提早投票。

緊急消防供水系統 (Emergency Firefighting Water System)：緊急消防供水系統 (簡稱EFWS) 是一個救火專用的供水系統。EFWS由大約135英里長的高壓管道和消防栓組成, 從以下設施汲取水源：Twin Peaks水庫、位於Ashbury Heights和Jones街的儲水槽, 以及位於本市濱水區沿岸的兩個泵站。一個泵站有數個柴油泵, 將水庫或三藩市海灣中的水輸送到EFWS。市府正擴大此供水系統, 以納入位於三藩市西部和南部鄰里中的新儲水設施和基礎設施。(請見提案B)

一般義務債券 (General obligation bond)：政府機構作出的承諾, 在一定時間內償還借貸本金加上利息。政府機構以物業稅償還本金與利息。一般義務債券提案必須經由三藩市選民投票通過。(請見提案A、B)

創制提案 (Initiative)：由選民列入選票的提案。任何選民皆可透過在請願書上收集到規定數目的登記選民簽名數將創制提案列入選票。(請見提案E)

大型辦公室項目 (Large Office Project)：提案E中所使用的「大型辦公室項目」一詞是指辦公室開發的總建築面積至少有5萬平方英尺之開發項目。(請見提案E)

租約協議 (Lease agreement)：提案D中所使用的「租約協議」一詞是指一份合同, 商業物業業主依此給予另一人或另一實體限期佔有及使用該物業的權利, 通常以換取定期租金付款的回報。(請見提案D)

出租空間 (Leased space)：提案D中所使用的「出租空間」一詞是指一樓零售店面或其他商業空間等租約協議主體。(請見提案D)

低收入家庭 (Low-income household)：此名詞用於提案E, 收入在地區收入中位數 (AMI) 51%與80%之間的家庭符合「低收入」的條件。(請見提案E)

中等收入家庭 (Moderate-income household)：此名詞用於提案E, 收入在地區收入中位數 (AMI) 81%與120%之間的家庭符合「中等收入」的條件。(請見提案E)

非營利 (Nonprofit)：提案D中所使用的「非營利」一詞是指為了公共目的、且非為了利潤而組織的實體或機構, 其依1986年修訂之《國稅法規》第501(c)(3)節規定得以免繳所得稅。(請見提案D)

辦公空間 (Office space)：提案E中所使用的「辦公空間」一詞是指建築物內的旨在或主要適合由人或實體佔有的區域, 這些人或實體在該地點為了自身利益執業或向他人提供服務, 但不包括以下用途：零售使用；修繕；在該物業從事將物質商品遞送給客戶之業務的任何企業；批發運送、接收和儲存；除醫師診所或其他通常用於提供醫療服務的個人辦公室及相關用途之外的任何設施；以及旨在和主要適合用於商品展示的任何設計展示間或任何其他空間。(請見提案E)

法令 (Ordinance)：由市議會或由選民通過的地方法例。(請見提案D)

轉嫁 (Pass through)：業主因物業稅增加，為了彌補損失而將一部分費用轉移給租客的作法。(請見提案B)

物業稅 (Property tax)：市政府對房地產(包括建築物和土地)課徵的賦稅。(請見提案A、B)

提案 (Proposition)：任何提交給選民批准或反對的提案。

臨時選票 (Provisional ballot)：這種在投票站投下的選票，在選務處確認選民的投票資格後才會被計算。

合資格補寫候選人 (Qualified write-in candidate)：已完成提交作為補寫候選人必要的有關文件和簽名的人。雖然此人的姓名不列在選票上，但選民可以在選票的補寫候選人選項空位上填寫此人的姓名，並按照相關投票指示為其投票。選務處只計算合資格的補寫候選人的補寫選票。

收益 (Revenue)：收入。

三藩市房屋管理局 (San Francisco Housing Authority)：三藩市房屋管理局是一個獨立於市府之外的地方政府機構，向非常低收入的人提供住房協助。(請見提案C)

防震改良 (Seismic upgrade)：改進或翻新建築結構，保護其不受潛在的地震破壞。(請見提案B)

South of Market (South of Market)：South of Market又稱「SoMa」，是三藩市的一個鄰里，邊界大約為東部濱水區從16街至Harrison街，Harrison街至第4街，北至Market街，西至Central Freeway。(請見提案E)

平方英尺數配額 (Square-footage allotment)：提案E中所使用的「平方英尺數配額」一詞是指市府在批核大型辦公室項目時可使用的辦公室平方英尺數最大上限。(請見提案E)

面向街道的英尺 (Street-facing foot)：提案D中所使用的「面向街道的英尺」一詞是指一樓商業空間之沿著公共道路的線性英尺長度。公共道路的定義為三藩市內的專用公共人行道、小巷、大道、短盡頭路、長盡頭路、道路、街道、空間和路徑，公眾在這些地方有通行的權利，並且由公共工程部進行許可管轄。(請見提案D)

分租人 (Subtenant)：分租人是與承租人、或是與任何其他透過承租人而從出租空間衍生出權益的人或實體訂立租約協議，並據此有權佔有和使用全部或部分出租空間的個人或實體。(請見提案D)

承租人 (Tenant)：承租人是依據與業主訂立的租約協議有權佔有和使用出租空間的人或實體。(請見提案D)

非常低收入家庭 (Very low-income household)：此名詞用於提案E，收入至多為地區收入中位數 (AMI) 50%的家庭符合「非常低收入」的條件。(請見提案E)

郵寄選票 (Vote-by-mail ballots)：郵寄給選民或發給親自到選務處的選民的選票。郵寄選票可以寄回選務處、交到位於市政廳的選務處辦公室，或在選舉日交到加州境內任何投票站。郵寄選票也稱為缺席選票。



身有殘障導致在投票方面遇到困難嗎？

請致電：1-888-569-7955

加州殘障人士權益組織

設立的選舉服務熱線：

選舉日上午 7 時至晚上 8 時

我們在選舉日的前後期間都接聽電話查詢。

我們的目標是協助身有殘障的選民
順利完成投票，查明並協助解決問題。

A

市立大學就業培訓、修繕及地震安全提案

市立大學就業培訓、修繕及地震安全提案。為了整修 / 修繕市立大學設施；進行必要防震整修地震安全改善；透過節能建築 / 增加可再生能源使用度以提高市立大學環保永續性；以及收購、建造、修繕設施、場地 / 設備，為學生做好從事薪資優渥、本地科學、技術和藝術相關工作的準備，是否應批准三藩市社區大學區提案，授權以法定利率發行8億4500萬元債券，每100元估值徵收1.1分（每年4,750萬元直到大約2053年），並需受到審計與公民監督？

贊成 反對

摘要 由選票簡釋委員會撰寫

現況：三藩市市立大學有九個校園。本市選民選出一個七人成員董事會來管理這所大學。該大學經費來自多種來源，包括地塊稅和選民批准的債券。

建議：提案A是一項提案，將允許市立大學通過發行債券的方式借貸至多8億4500萬元用以：

- 修繕、建造或收購建築物、場地和設備；
- 進行地震安全改善；以及
- 提升能源效率並提高可再生能源利用率。

提案A將要求成立一個公民監督委員會審查債券資金開支情況。

有需要時，提案A將允許提高物業稅以支付這些債券。

投「贊成」票的意思是：如果您投「贊成」票，即表示您同意三藩市市立大學通過發行債券的方式借貸至多8億4500萬元用以修繕、建造或收購建築物、場地和設備；進行地震安全改善；以及提升能源效率並提高可再生能源利用率。

投「反對」票的意思是：如果您投「反對」票，即表示您反對三藩市市立大學發行這些債券。

市主計官對提案「A」的意見書

市主計官Ben Rosenfield就提案A對本市財政的影響發表以下聲明：

如果建議的8億4500萬元債券提案獲得通過，並在目前假設的條件下售出，大致開支如下：

- a) 針對在債券整個償債期間為資助本債券發行所需課徵的平均年度稅率，根據選舉時可取得之估值，或根據相同轄區內之經驗或其他可證明因素的預測，官方來源的最佳預估為，對所有將被課稅物業每100元估值徵收1.1分（每10萬元徵收11元）。預期徵收此稅的最終財政年度之最佳預估為2052至2053年。
- b) 針對為資助本債券發行所需課徵的最高稅率，以及該預估稅率的適用年度，根據選舉時可取得之估值，或根據相同轄區內之經驗或其他可證明因素的預測，基於官方來源之最佳預估為，對所有將被課稅物業每100元估值徵收1.1分（每10萬元徵收11元）。
- c) 官方來源對於債券總償還金額之最佳預估為，包括本金與利息在內，如果建議的8億4500萬元債券全數發行並售出，將需償還15億7001萬6481元。
- d) 基於上述預估，估值為60萬元房屋的業主在扣掉7,000元屋主免稅額後，為這些債券支付的年度物業稅費用估計最高約為65.23元。

上述估計僅基於預測，並無法律約束力。預測和估計數值可能因債券銷售時間、每筆債券銷售金額、銷售當時的現行利率以及在債券償還期限中的實際估值而有所不同。因此，實際償債、稅率以及這些稅率的適用年度可能會與上述預估有所差異。

提案「A」如何被列入選票

2019年9月26日，三藩市社區大學董事會以7票對0票通過將提案A列入選票。

本提案需要有55%的贊成票才能獲得通過。

以上陳述是本提案的中立分析。贊成和反對本提案的論據在本文後刊登。欲參閱所有贊成和反對本提案的付費論據譯文，請查閱sfelections.org或致電（415）554-4367。摘要中提及的一些名詞可在第30頁開始的「名詞解釋」查閱。



贊成提案A的論據

投票贊成提案A，為每一個人修繕和重建三藩市市立大學

市立大學註冊及教育的學生人數多於三藩市任何其他學院或大學，它為許多居民提供一個通往就業和機會的重要階梯。然而，海洋區校園（Ocean Campus）有70%的設施破舊需要修繕，而灣景（Bayview）、華埠（Chinatown）、市政中心（Civic Center）、市中心（Downtown）、米慎（Mission）和鍋柄區（Panhandle）等校園的基礎設施也需要改善。

提案A將允許市立大學發行債券資助極需進行的建設，包括：

- 修繕並翻新該大學殘破的基礎設施，例如修理漏水的屋頂，清除石棉和黴菌，更新電力、保安和消防安全系統，以及改善殘障設施。
- 透過裝設攝影機、照明和緊急通訊系統，以及安裝太陽能板和其他形式的綠能設備，改善安全與環境永續性。
- 在海洋區校園重建托兒和學生成功中心以及興建一棟STEAM（科學、科技、藝術和數學）建築物，讓學生做更好的準備。

- 翻新並擴增灣景區校園的就業培訓課程設施，滿足本地對於建築業及營建業工人日益增加的需求。

提案A具有對納稅人的保護措施，包括一個獨立公民監督委員會和年度財務審計，以確保資金只依授權規定支出。

投票贊成提案A，為每一個人重建三藩市市立大學。
RebuildCityCollege.com

贊成者

——市立大學董事Alex Randolph

——市立大學董事Tom Temprano

——市立大學董事Shanell Williams

——市立大學董事Thea Selby

——市立大學董事Brigitte Davila

——市立大學董事John Rizzo

反駁贊成提案A的論據

投票反對提案A

我們同意三藩市市立大學校園對學生、教師和訪客應是個安全之處。但是，由於未能及時進行保養與翻新，而將需要進行的延遲修繕與翻新的費用全數讓物業業主負責支付，這樣做是不公平的。再加上2017年2月起所有三藩市市民——甚至有充分能力支付學費者——免繳市立大學學費，增加了對其他形式收入的需求。

所有居民和企業都應為這些必要的改善支付他們的公平份額。董事會應回到起草階段，重新擬訂一個對每個人都平等的收益制度。

三藩市共和黨



反對提案A的論據

投票反對提案A！

又一個為三藩市市立大學設立的債券？
在現有的36億元債務上再增添15億元，然後由物業稅資助這些債款，這種做法在經濟上是不健全的。是的，市立大學應該要安全穩固，然而在負擔已經過重的物業業主身上再多加一項稅，將會提高三藩市的房租以及出售的商品和服務成本。

三藩市共和黨

反駁反對提案A的論據

三藩市需要市立大學，而市立大學需要提案A。

在生活費用持續飆漲之際，三藩市市立大學依舊是數以千計居民至關重要的資源。透過就業培訓、英語外語學習、證書課程、專科學位以及轉學要求，市立大學提供一條向上流動的途徑，讓學生能夠獲得薪資足以負擔住在灣區的工作。

市立大學自1935年建校以來，只對其主要建築物做過小幅改善。因此，有很多建築物已被評定為狀況不佳。提案A將修復與修繕這些至關重要的教育設施，進行必要的防震安全改善，升級改良老舊且不安全的電力和水管設備，改善殘障設施，使市立大學更具有環境永續性。

提案A將能讓市立大學成為一所最先進的社區大學，在新的世紀中滿足三藩市市民的學術、經濟與社會需求。債券收益將用於重建、升級與修繕設施。

加入三藩市民主黨和數千名支持重建市立大學的三藩市市民，投票贊成提案A。

贊成者

市立大學董事Alex Randolph
市立大學董事Tom Temprano
市立大學董事Shanell Williams
市立大學董事Thea Selby
市立大學董事Brigitte Davila
市立大學董事John Rizzo



B

三藩市地震安全與應急債券，2020年

三藩市地震安全與應急債券，2020年。為了透過改進、建造和 / 或更換老舊殘破的儲水箱、水管和隧道及相關設施以確保火災和災難發生時消防員有可靠水源供應；鄰里消防站和警察局及支援設施；本市911呼叫中心；其他災難應對和公共安全設施，以改善救援火災、地震和緊急情況，以及為了支付相關費用，三藩市市縣是否應發行6億2850萬元一般義務債券，從發行日起為期至多30年，預估平均稅率為每100元物業估值0.015元，預計平均年度收入4,000萬元，並受到公民監督及定期審計？

贊成

反對

摘要 由選票簡釋委員會撰寫

現況： 市政府擁有並營運公共安全與應急設施。這些設施包括：

- 緊急消防供水系統及相關設施，它們提供救火專用的供水系統；
- 消防站、警察局和支援設施；以及
- 911呼叫中心。

建議： 提案B是一項債券提案，將允許市府通過發行一般義務債券的方式借貸至多6億2850萬元。市府會將這筆資金用在應急與修復設施的改良上，包括防震改良。

本債券收益資助的項目可能包括以下系統的興建、收購、改善和完成：

- 緊急消防供水系統；
- 消防站和警察局；
- 消防訓練中心；
- 911呼叫中心；以及
- 其他災難應對設施。

有需要時，提案B將允許提高物業稅來支付這些債券。市府有限制資金借貸金額的政策，即新債券須於以往債券還清後才可發行。房東可將物業稅因此增加的部分當中至多百分之50轉嫁給租客。

提案B會要求由公民一般義務債券監督委員會審查債券資金的開支情況。

投「贊成」票的意思是： 如果您投「贊成」票，即表示您同意市府發行6億2850萬元一般義務債券用於建造、收購、改善和完成緊急消防供水系統、消防站和警察局、消防訓練中心、911呼叫中心以及其他災難應對設施。

投「反對」票的意思是： 如果您投「反對」票，即表示您反對市府發行這些債券。

市主計官對提案「B」的意見書

市主計官Ben Rosenfield就提案B對本市財政的影響發表以下聲明：

如果建議的6億2850萬元債券提案獲得通過，並在目前假設的條件下售出，大致開支如下：

- 在2020至2021財政年度（財年），第一系列債券發行後，以及在稅率最低年，資助這項債券發行所需稅金的最佳預估結果是，物業稅稅率為每100元估值徵收0.00151元（每10萬元則是1.51元）。
- 在2029至2030財政年度，最後一系列債券發行後，以及在稅率最高年，資助這項債券發行所需稅金的最佳預估結果是，物業稅稅率為每100元估值徵收0.01379元（每10萬元則是13.79元）。
- 從2020至2021財年到2047至2048財年，這些債券平均稅率的最佳預估為每100元估值徵收0.00826元（每10萬元則是8.26元）。
- 基於上述預估，估值為60萬元房屋的業主為這些債券支付的年度物業稅費用估計最高約為81.79元。

本提案需要有**66%**的贊成票才能獲得通過。

以上陳述是本提案的中立分析。贊成和反對本提案的論據在本文後刊登。欲參閱所有贊成和反對本提案的付費論據譯文，請查閱sfelections.org或致電（415）554-4367。摘要中提及的一些名詞可在第30頁開始的「名詞解釋」查閱。



債券總償還金額之最佳預估為，包括本金與利息在內，如果建議的6億2850萬元債券全數發行並售出，將需償還大約10億8000萬元。上述估計僅基於預測，對市府並無法律約束力。預測和估計可能因債券銷售時間、每筆債券銷售金額，以及在債券償還期限中的實際估值而有所不同。因此，實際稅率和這些稅率的適用年度可能會與上述預估有所差異。市政府無約束力的現行債務管理政策是，透過在舊公債清償時且稅基增長時發行新債券，使用於償還市府一般義務債券的物業稅率保持低於2006年稅率，雖然該物業稅稅率可能因其他因素而有不同。

提案「B」如何被列入選票

2019年7月9日，市議會以10票對0票通過將提案B列入選票。市議員的投票情況如下：

贊成：Brown、Fewer、Haney、Mandelman、Mar、Peskin、Ronen、Safai、Walton、Yee。

反對：無。

棄權：Stefani。

本提案需要有66⅔%的贊成票才能獲得通過。

以上陳述是本提案的中立分析。贊成和反對本提案的論據在本文後刊登。欲參閱所有贊成和反對本提案的付費論據譯文，請查閱sfelections.org或致電（415）554-4367。摘要中提及的一些名詞可在第30頁開始的「名詞解釋」查閱。



贊成提案B的論據

贊成提案B這項三藩市地震安全與應急債券提案，因為三藩市不能再等了！

提案B——地震安全與應急債券，對三藩市做好應付地震的準備至關重要。它確保對應急系統進行能挽救生命的改善，幫助急救人員減少傷亡和財產損害。

問題並非下一次大地震是否會發生，而是大地震何時會發生。現在做好準備是明智之舉，負責任的規劃不僅能挽救生命，而且長遠而言能為三藩市節省資金。

科學家估計，灣區有72%的可能性會在不久的將來發生強烈地震。在1906年發生的地震導致一場災情慘重的火災，大火吞噬了本市一個人口稠密的地區。在1989年發生的Loma Prieta地震中，隨著Marina鄰里爆發大火，本市的緊急消防供水系統卻完全停工。

提案B

- 延續成功的2010年和2014年安全債券的重要工作，而且不會提高物業稅率。
- 強化本市日益殘破的儲水箱、水管和隧道等緊急消防系統設備，以便我們的消防員做好應對重大火災事故的準備並且隨時可取得充足可靠的供水。
- 升級改良我們的911呼叫中心，使它在地震期間或其他緊急情況時能夠處理大量湧入的電話。
- 資助防震改良，使得重要基礎設施以及鄰里消防站和警察局能承受下一場地震。

三藩市不能再等了。加強我們的應急就緒能力將能保護生命，並幫助三藩市培養強大且持久的復原能力。

在3月3日，請加入來自本市各個角落的消防人員、急救人員和社區領袖，投票贊成提案B。

市長London Breed

市議會主席Norman Yee

市議員Sandra Lee Fewer

市議員Catherine Stefani

市議員Aaron Peskin

市議員Gordon Mar

市議員Vallie Brown

市議員Matt Haney

市議員Rafael Mandelman

市議員Hillary Ronen

市議員Shamann Walton

市議員Ahsha Safai

三藩市消防員工會本地798分會會長Shon Buford

沒有人提交反駁或反對提案B的論據



C

三藩市房屋管理局前僱員之退休人員醫療保健福利

市府是否應修改市憲章，使某些曾服務於三藩市房屋管理局的市政府僱員得以基於其合計服務年資與僱用日期獲得退休人員醫療保健福利？

贊成

反對

摘要 由選票簡釋委員會撰寫

現況：三藩市市縣（市府）退休僱員的醫療保健支出由市府、退休人員和市政府僱員共同負擔。

三藩市房屋管理局（房屋管理局）是一個獨立於市府之外的地方政府機構，向符合資格的申請人提供住房協助。

美國住房與城市發展部（HUD）提供聯邦經費資助住房管理局。在2019年3月，HUD請市府承擔住房管理局某些行政職責。

由於這項職權轉移，市府開始僱用曾任職於住房管理局的僱員。截至2019年11月15日，市府已僱用24名此類僱員，未來兩年可能僱用更多人員。

建議：提案C是一項市憲章修正案，會使某些之前服務於三藩市房屋管理局的市政府僱員可基於其合計服務年資與僱用日期獲得退休人員醫療保健福利。

依據提案C，市府從2019年3月7日至2021年3月1日這段期間起聘的房屋管理局前僱員，如持續工作不曾中斷，即有資格依下列條件獲得退休人員醫療保健福利：

- 在2009年1月10日之前房屋管理局起聘的僱員，在市府及房屋管理局之合計服務年資滿五年後有資格獲得完整保險；而且
- 在2009年1月10日當天或之後房屋管理局起聘的僱員，其合計服務年資滿五年但在20年以下者有資格獲得部分保險，滿20年者可獲得完整保險。

投「贊成」票的意思是：如果您投「贊成」票，即表示您同意修改市憲章，使某些曾服務於三藩市房屋管理局的市政府僱員可基於其合計服務年資與僱用日期獲得退休人員醫療保健福利。

投「反對」票的意思是：如果您投「反對」票，即表示您反對市府進行這些變更。

市主計官對提案「C」的意見書

市主計官Ben Rosenfield就提案C對本市財政的影響發表以下聲明：

在我看來，如果建議的市憲章修正案獲得選民通過，它對政府支出將具有些微影響。如果前房屋管理局（HA）某些僱員和未來退休人員成為市政府僱員，建議的市憲章修正案會提高市府支出以資助這些僱員的退休人員醫療保健福利。總支出將根據下列因素而有大幅差異，包括受到影響的人數、年紀、服務年資、持續僱用的時間長度、個人選擇參加的醫療計劃，以及市府針對僱用受影響僱員的決定。

針對確定退休人員醫療保健福利而言，建議的修正案會將HA前僱員視為自其之前在HA的起聘日起即已開始被市政府僱用，前提是他們在2019年3月7日當天或之後被市政府起聘。目前大約有24名HA前僱員受僱於市府。

在2009年之後起聘的市政府僱員，退休時會獲得市府經費提供的醫療保健福利，根據其服務年資享有50%至100%的保費津貼，他們必須從市政府退休才能享有此項補助。2009年之前起聘的市政府僱員，通常只要在市府工作滿五年，無論之後是否繼續在市府工作、是否直到最後退休為止，退休時即享有全額給付的醫療保健福利。

一般而言，此修正案會將2019年3月7日至2021年3月1日之間市政府起聘的任何HA僱員，視為之前受聘於HA時即已開始被市政府僱用。實質上，一旦這些HA僱員成為市政府僱員，他們薪酬中撥給退休人員醫療保健信託基金的款額將少於無此修正案時的情況，同

本提案需要有50%+1的贊成票才能獲得通過。

以上陳述是本提案的中立分析。贊成和反對本提案的論據在本文後刊登。欲參閱所有贊成和反對本提案的付費論據譯文，請查閱sfelections.org或致電（415）554-4367。摘要中提及的一些名詞可在第30頁開始的「名詞解釋」查閱。



時市府將為這些僱員退休後支付的醫療保健保險費則更高。以一名再工作20年後自市政府退休的典型僱員為例，若依照建議的市憲章修正案，市政府的費用以今日幣值計算將增加8萬元左右，該費用將分許多年攤還。

提案「C」如何被列入選票

2019年11月12日，市議會以11票對0票通過將提案C列入選票。市議員的投票情況如下：

贊成：Brown、Fewer、Haney、Mandelman、Mar、Peskin、Ronen、Safai、Stefani、Walton、Yee。

反對：無。

本提案需要有**50%+1**的贊成票才能獲得通過。

以上陳述是本提案的中立分析。贊成和反對本提案的論據在本文後刊登。欲參閱所有贊成和反對本提案的付費論據譯文，請查閱sfelections.org或致電（415）554-4367。摘要中提及的一些名詞可在第30頁開始的「名詞解釋」查閱。



贊成提案C的論據

贊成提案C - 三藩市房屋管理局前僱員之退休人員醫療保健福利

提案C協助解決因聯邦住房與城市發展部下令對三藩市房屋管理局做出變動而產生的非預期後果。這是公平而且針對性定製的方案，以確保在決定退休福利時受到聯邦政府要求影響的僱員獲得公平待遇。

若無提案C，下一年轉任受僱於三藩市市縣的三藩市房屋管理局僱員將喪失其服務年資。結果，在決定退休人員醫療福利方面，一些已在三藩市房屋管理局工作數年的僱員將必須重頭開始累計年資。

這項提案影響所及的三藩市公職人員比例非常小，但它對大約50名受到影響的僱員及其家庭卻非常重要。

雖然為了確保超過1萬2000多名依賴房屋補貼的三藩市市民的住房穩定性而需做出變更以重組三藩市房屋管理局，但這些僱員不應因為市府為了符合聯邦要求所必須採取的行動而不公平地受害。

投票贊成提案C。

市長London Breed

市議會主席Norman Yee

市議員Sandra Lee Fewer

市議員Catherine Stefani

市議員Aaron Peskin

市議員Gordon Mar

市議員Vallie Brown

市議員Matt Haney

市議員Rafael Mandelman

市議員Hillary Ronen

市議員Shamann Walton

市議員Ahsha Safai

沒有人提交反駁或反對提案C的論據



D

空置稅

市府是否應向任由其位於三藩市某些地區一樓零售店面或其他商業空間空置之業主或承租者課徵稅金，稅率按面向街道的每一英尺徵收250元至1,000元計算，從2021年1月1日起開始課徵，不設期限，並且使用這項估計在小額至500萬元之間的年度稅收來協助小企業？

贊成

反對

摘要 由選票簡釋委員會撰寫

現況：三藩市市縣（市府）不向任由商業物業空置的業主或承租者課徵稅金。

提高稅收開支上限須經本市選民批准。

建議：提案D會向任由位於本市某些地區一樓零售店面或其他商業空間空置之業主或承租者課徵稅金。這項從2021年1月1日開始的稅金將會根據兩項因素課徵：

- 業主或承租人任由空置的一樓商業空間面對街道的英尺數；
- 該商業空間空置的時間長度。

只有當商業空間的空置天數在一個日曆年中超過182天時，業主才會被課稅。空置天數不包括申請或核發某些許可證時的限期，或是火災或自然災害造成商業空間無法使用的時期。

當承租人或分租人讓商業物業在一個日曆年中空置超過182天時，被課稅的會是他們而不是業主。簽有兩年或更長時間租約協議並且在出租空間營業至少連續183天的承租人或分租人不會因為該空間空置而被課稅。

這項空置稅實施辦法如下：

- 在2021年，業主或承租人會按面向街道的每一英尺被課稅250元；
- 在2022年，業主或承租人會按面向街道的每一英尺被課稅250元，若前一年該空間空置，則被課稅500元；以及
- 在2023年及之後年度，業主或承租人會按面向街道的每一英尺被課稅250元、500元或1000元，具體金額依該空間連續空置年數而定。

這項稅金對某些非營利組織不適用。

這些稅收會用於協助本市的小企業。

提案D會提高市府年度稅收支出上限，為期四年。

投「贊成」票的意思是：如果您投「贊成」票，即表示您同意市府從2021年1月1日開始向任由位於本市某些地區一樓零售店面或其他商業空間空置之業主或承租者課徵稅金，並且使用這些稅收來協助小企業。

投「反對」票的意思是：如果您投「反對」票，即表示您反對徵收這項稅。

市主計官對提案「D」的意見書

市主計官Ben Rosenfield就提案D對本市財政的影響發表以下聲明：

在我看來，如果建議的法令獲得選民通過，它將為本市增加的年度稅收入可從小額至多達500萬元，經濟不景氣期間預計會有更高的稅金收入。建議的這項稅是專用稅，稅金收益將存入「小企業協助基金」。

建議的法令將修改市府的營業稅和法規，針對位於鄰里商業區或鄰里公交商業區的空置一樓商業空間，按其面向街道店面的每一線性英尺徵收1,000元年度特種消費行為稅。若商業空間未出租，這項稅將由建築物業主繳付；若出租而未分租，由承租人繳付；若分租則由分租人繳付。一般而言，一樓商業空間如果超過182天無人佔用、居住或使用，即視為空置。

建議的法令將設立「小企業協助基金」。在扣除允許的行政費用和任何空置稅溢繳退款後，該基金將對三藩市小企業的維持與經營提供協助。

本提案需要有66%的贊成票才能獲得通過。

以上陳述是本提案的中立分析。贊成和反對本提案的論據在本文後刊登。欲參閱所有贊成和反對本提案的付費論據譯文，請查閱sfelections.org或致電（415）554-4367。摘要中提及的一些名詞可在第30頁開始的「名詞解釋」查閱。



提案「D」如何被列入選票

2019年11月21日，市議會以8票對0票通過將提案D列入選票。市議員的投票情況如下：

贊成：Brown、Fewer、Haney、Mar、Ronen、Safai、Walton、Yee。

反對：無。

棄權：Mandelman、Peskin、Stefani。

本提案需要有**66⅔%**的贊成票才能獲得通過。

以上陳述是本提案的中立分析。贊成和反對本提案的論據在本文後刊登。欲參閱所有贊成和反對本提案的付費論據譯文，請查閱sfelections.org或致電（415）554-4367。摘要中提及的一些名詞可在第30頁開始的「名詞解釋」查閱。



贊成提案D的論據

為小企業保持三藩市開放。投票贊成提案D！

在三藩市各地，我們的鄰里商業區正飽受店面空置之苦。許多這些店面的空置是由一小部分商業房東刻意為之，他們在等待租金高漲時再出租。

贊成提案D能鼓勵這些商業房東招商進駐空置店面，並清除有礙觀瞻的塗鴉和垃圾，這些問題對從北灘到Outer Sunset一帶的鄰里均形成危害。提案的運作方式如下：

- **對長期空置的鄰里商業物業設立一項可避免的空置稅** — 只要房東採取基本必要步驟來吸引新承租者，就可以完全避免這項稅。
- 在鄰里商業區為小企業穩定租金。
- **減少鄰里衰敗**，這種衰敗是由物業長期空置所引起的。
- 透過給予小企業更多租金議價優勢，**防止小企業遭到迫遷**。
- **成立史上首次的「小企業協助基金」**向本市各地的小企業提供協助。
- **不增加物業稅或銷售稅** — 這項稅僅影響未能及時出租空置店面的商業物業業主。

贊成提案D是一項支援小企業的提案，旨在維持鄰里商業區的命脈流動，支持本地小企業和家庭小企業，並

且保持本市作為特別居住地的特色。

請加入我們的行列並投票贊成提案D。

市長London Breed

州參議員Scott Wiener

州眾議員David Chiu

市議員Sandra Lee Fewer、Catherine Stefani、Aaron

Peskin、Gordon Mar、當選市議員Dean Preston、

Matt Haney、Norman Yee、Rafael Mandelman、

Hillary Ronen、Shamann Walton、Ahsha Safai

小企業委員會委員Kathleen Dooley、Sharky

Laguana、William Ortiz-Cartagena、Miriam Zouzounis

三藩市民主黨

Harvey Milk LGBTQ民主黨俱樂部

Alice B. Toklas LGBTQ民主黨俱樂部

阿拉伯裔美國人雜貨商協會

Castro商人協會

Fillmore商人協會

Haight Ashbury商人協會

Ingleside商人協會

Butchertown商人

北灘商業協會

Parkside市民

反駁贊成提案D的論據

投票反對提案D。

市議員的課稅創制提案是加諸於對鄰里小企業和致力於快速出租其店面卻往往深陷於市政廳繁文縟節的物業業主的懲罰。

多長時間是「長期空置」？——並不很長。

贊成者的說法是，這項稅適用於「長期空置」的鄰里商業物業。一般人可能以為這一詞是指「數年」，不是「數月」。本創制提案將空置期間定義為「超過182天」。

要找到承租人、談妥交易、以及同意租賃條款，整個過程可能往往要花六個月以上的時間。當市議員們說一家才空置了六個月的店面是「長期空置」，這是誤導性的說法。

為何歧視快閃商店（Pop-up）？

快閃商店是短期承租商，提供特製商品、創意食品概念，或是提供獨特體驗。

根據市議員的這項稅，若租給兩名承租商經營快閃商店各90天，該空間的空置天數將超過182天，因此，即使業主已盡力將空間租給服務鄰里的承租人避免閒置，仍會被課徵這項稅。

市議員們的創制提案會降低快閃商店經營者的承租意願。

為什麼給予非營利組織免費通行證，讓它們可以任由店面空置以坐等租金高漲？

贊成者的說法試圖透過聲稱一些商業業主刻意空置物業以坐等租金高漲，來合理化這項懲罰性課稅。為什麼這項稅並未平等用於非營利組織？請參閱第2905(b)節。

拒絕提案D，讓我們的鄰里有更多承租者。

Mark Borsuk

房地產經紀人 / 律師

反對提案D的論據

不要開一張空白支票給市政廳。投票反對提案D。

又來了。市政廳的政客想要有一項新稅。在對幾乎所有會動的以及一些不動的事物課稅後，現在它要對空置課稅。再次重申，這是不會解決問題的不成熟立法。

鄰里公交商業區是本市的骨幹。

從前我祖父在Excelsior經營一家當地小店時，工薪家庭生活溫飽，街坊鄰居守望相助。今天，鄰里商業區仍是三藩市的骨幹。由於費用飆漲，我們必須保護鄰里企業，使其免於被市政廳課稅。

提案D會讓小企業的荷包大失血。

支持者說，這項提案是讓房東為任由物業空置付出代價的一種方式，然而提案D允許房東將此稅轉嫁給企業，致使租金變得更高。從West Portal到灣景區的小企業，都將會無法擺脫這份帳單。

因此，讓我們消除繁文縟節。

從Haight街到Ocean街，Church街到Leland街，我們可以看到零售店空置比例太高。在Sunset區，一名當地小企業業主幾乎失去她的全部積蓄，因為市府在辦理許可證時「發生錯誤」。我們首先必須消除繁文縟節。

三藩市擁有120億元預算，能夠以現有資金做更多事。

在Stockton街和Van Ness街沿途，施工延遲數年已對小企業造成傷害。市府應先動用120億元中的一部分來解決這些問題，然後才要求納稅人給出更多。

沒有審計，卻有更多市政廳人員。

最後，閱讀提案本身的內容。對資金如何使用並無定期審計。有一件事市政廳能夠支付：僱用更多員工來收取稅金。

不要被愚弄了。投票反對提案D。

Ben Matranga

*West Portal屋主和納稅人
小企業業主*

反駁反對提案D的論據

小企業同意：贊成提案D！

三藩市來自市內各個角落的小企業、眾多地區商人協會、以及小企業委員會委員們都同意：**贊成提案D對小企業有利。**

贊成提案D不會對小企業加諸稅金，而是對任由店面空置導致鄰里衰敗和犯罪的商業物業業主和房東課稅。

贊成提案D是一項如果從未繳納即最為有效的稅。它的作用是鼓勵商業房東做正確的事：與小企業承租人公平商議，避免哄抬租金，並且和鄰居們互相合作，以確保鄰里商業區對企業保持完全開放。

收集到的任何收入都將直接進入**小企業協助基金**來向本市各地的小企業提供協助。該基金將由獨立的市主計官辦公室進行年度審計以及由市議會審查。

我們深切關心三藩市小企業的健全情況。請和我們一起投票贊成提案D來幫助他們！

Castro商人協會

Haight Ashbury商人協會

Ingleside商人協會

Butchertown商人

北灘商業協會

*小企業委員會委員*Kathleen Dooley*

*小企業委員會委員*Sharky Laguana*

*小企業委員會委員*William Ortiz-Cartagena*

市議員Aaron Peskin

*僅供識別身份；作者以個人名義簽名，並非代表某一組織。



E

辦公室開發限制

市府是否應將某些大型辦公室項目之年度平方英尺數配額與本市是否達成其可負擔房屋目標綁定，並更改某些辦公室項目批核標準？

贊成

反對

摘要 由選票簡釋委員會撰寫

現況：在1986年，三藩市選民批准對辦公空間規模至少2萬5000平方英尺的開發項目進行限制。

市府在決定是否批核此類項目時，必須考慮多項因素。

市府尚未達成州政府為非常低收入、低收入和中等收入家庭所訂立的房屋目標（可負擔房屋目標）。

在2018年，市府曾核准一項計劃，允許在South of Market鄰里內稱為中央SoMa區的部分開發數個辦公室項目。

建議：提案E會將本市規模至少5萬平方英尺的辦公空間項目（大型辦公室項目）的年度配額與市府是否達成可負擔房屋目標綁定，並且為此將最低可負擔房屋目標數量定為每年2,042戶單元。

如果市府沒有達成其可負擔房屋目標，大型辦公室項目在次年的平方英尺數配額即會依相同的房屋短缺百分比減少。

提案E會允許市府從未來辦公室空間配額借用平方英尺數作為下列用途：

- 符合某些可負擔房屋要求的大型辦公室項目；以及
- 在2019年9月11日之前報審的大型辦公室項目，位於中央SoMa區，並且符合特定標準。

在2019年1月1日之後，直到大SoMa鄰里內建成至少1萬5000戶新房屋單元為止，中央SoMa區內大型辦公室項目的批准額度總共不得超過600萬平方英尺。

提案E會變更市府在批核規模至少2萬5000平方英尺的辦公室項目時必須考慮的標準。

投「贊成」票的意思是：如果您投「贊成」票，即表示您同意將本市某些大型辦公室項目之年度平方英尺數配額與本市是否達成其可負擔房屋目標綁定，而且您同意更改某些辦公室項目的批核標準。

投「反對」票的意思是：如果您投「反對」票，即表示您反對進行這些變更。

市主計官對提案「E」的意見書

市主計官Ben Rosenfield就提案E對本市財政的影響發表以下聲明：

在我看來，如果建議的法令獲得選民通過，除非加速建造可負擔房屋，否則該法令具有減緩本市辦公空間興建的長期影響，造成因辦公室開發項目減少而致使稅收大幅下降，或因可負擔房屋開發項目增加而致使市政府支出大幅上升。

選民在1986年通過一項計劃，為可在本市開發的新辦公空間制定年度配額上限。本建議法令會以數種方式修改該計劃，包括在任何年度，或按灣區政府協會制定的地區房屋需求評估之低收入與中等收入房屋年度目標，或按每年興建2,042戶可負擔房屋單元的目標，如市府未達到兩者中數目較大之目標，則減少該年度配額。如果市府沒有達成這目標，次年的年度辦公空間上限將按相同的可負擔房屋短缺百分比降低。

此建議的財務影響將取決於未來年度中數項因素，包括本市辦公空間增加需求量、分配用於可負擔房屋開發的年度政府經費、建造成本趨勢，以及其他一些經濟因素。這些因素將隨著時間而大幅變化。

舉例而言，倘若此項法令在過去十年間實施，考慮到辦公空間和可負擔房屋在這段時期的開發速度，則此法令會導致本市當時平均每年減少56萬平方英尺辦公

本提案需要有50%+1的贊成票才能獲得通過。

以上陳述是本提案的中立分析。贊成和反對本提案的論據在本文後刊登。欲參閱所有贊成和反對本提案的付費論據譯文，請查閱sfelections.org或致電（415）554-4367。摘要中提及的一些名詞可在第30頁開始的「名詞解釋」查閱。

空間的開發，造成截至該時期末共減少約560萬平方英尺。辦公室開發項目如此減少的情況會導致普通基金物業及營業稅收減少，並降低市府向此空間工作者提供服務的支出。根據現行稅率，我們估計損失56萬平方英尺辦公空間將導致每年損失大約1,150萬元此類稅金收入。有關辦公室工作者使用市府服務方面的保守假設結果為，每年支出估計將節省400萬到700萬元之間，顯示此期間每年的財政淨虧損在400萬到700萬元之間。平均而言，這些淨支出會隨著更多辦公空間項目被放棄而逐年增長。此項分析不包含此類開發所需的公共交通或其他基礎設施投資，也不包含開發影響費、保證額度信用、或其他原本會產自開發項目本身並可能用於這些用途之市府收入。

或者，市府亦可藉著興建足夠的可負擔房屋來滿足指定目標，以避免這些辦公室開發限制。這些投資每年會基於一些因素而發生頗大變化。舉例而言，於上述十年期間，若要彌補年度可負擔房屋短缺量，每年會有2億至5億元額外投資要求。鑒於近年可用於可負擔房屋的資源增加，未來年度這類短缺情況可望減少。

如上所述，建議的提案對未來年度的財務影響取決於幾項因素，可能變化頗大。本提案會允許市府從未來辦公空間配額借用平方英尺數用於滿足可負擔房屋要求的大型辦公室項目，或是用於在2019年9月之前報審、位於中央SoMa區並符合某些標準之大型辦公室項目。依這些條款之一所加於年度上限的任何數額，會在之後年度從年度限額中扣除。建議的法令對中央SoMa區大型辦公室項目在2019年1月1日後之批核以總共至多600萬平方英尺為限，除非大SoMa鄰里獲准興建至少1萬5000戶新房屋單元。

提案「E」如何被列入選票

2019年11月8日，要求把提案E列入選票的創制提案請願書，經選務處證實已有足夠數量的有效簽名，該提案有資格列入選票。

將一項創制法令列入選票需有9,485個簽名。此數目相當於2015年投票選舉市長的選民總人數的5%。創制提案請願書倡議者於2019年11月4日期限之前呈交的簽名，經過隨機審核表明有效簽名的總數超過所需數目。

本提案需要有50%+1的贊成票才能獲得通過。

以上陳述是本提案的中立分析。贊成和反對本提案的論據在本文後刊登。欲參閱所有贊成和反對本提案的付費論據譯文，請查閱selections.org或致電（415）554-4367。摘要中提及的一些名詞可在第30頁開始的「名詞解釋」查閱。



贊成提案E的論據

贊成提案E。讓我們優先——及更快興建可負擔房屋。

所有三藩市市民皆同意——我們需要更多的可負擔房屋！州政府規定我們的目標為每年至少興建2,042戶新的可負擔房屋。然而過去五年來，我們至少有32%短缺——而規劃委員會卻持續批准興建更多科技辦公建築物！

他們的員工將住在哪裡？有三分一的員工事實上也將需要可負擔房屋！

因此我們需要贊成提案E：

- **落實我們的可負擔房屋目標。** 提案E首次直接將可負擔房屋的實際建成數量與可批准多少新辦公室空間綁定。因此，當可負擔房屋數量未達州政府目標時，次年的辦公室開發數量也將按相同百分比減少。
- **幫助停止迫遷。** 由於毫無節制的開發，三藩市在過去八年中流失了3萬4000戶較低收入家庭和4000戶中等收入家庭。這種情況必須停止！

- 在混合用途開發項目中**批准興建超過900戶可負擔房屋單元**，這些項目也將為其員工提供足夠的可負擔房屋，並為日後更多像這樣的「均衡」項目開啟大門。
- **要求在South of Market興建1萬5000戶新的可負擔 / 市價房屋單元**並且在上述單元建成之前，限定在該地區進行更多辦公室開發項目。
- **將具有最大公眾與社區利益的辦公室項目優先**給規劃委員會批核。

贊成提案E獲得非營利房屋組織、可負擔房屋提倡者、以及來自本市各個角落、希望以更快速度興建可負擔房屋的三藩市市民們強力支持。請加入我們的行列並投票贊成提案E。

社區房屋組織委員會
可負擔房屋聯盟
三藩市租客聯盟
租客和業主開發公司
愛滋病患住房聯盟
SOMA PILIPINAS

反駁贊成提案E的論據

我們需要加快興建更多可負擔房屋！

遺憾的是，這項提案適得其反。如果提案E通過，房屋建造速度將減慢並且最終會停頓。

為什麼提案E使我們倒退：

- **扼殺資金。** 提案E會削減未來二十年新辦公室空間原本可以創造的6億至9億元可負擔房屋經費。如果沒有資金，我們如何期望每年興建數千戶新的可負擔房屋？
- **迫走小企業與非營利組織。** 如果對新辦公空間比目前更嚴苛的限制獲得通過，企業租金將飆漲，我們的非科技產業將慢慢走向枯竭。
- **將能使提案E作者獲益的辦公室項目優先批核。** 這項提案是對已和作者談好條件的SOMA開發商的一項贈予。他們的辦公室空間將在提案E對日後開發案關起大門之前獲批准。

選民們在不久前才通過具有里程碑意義的可負擔房屋債券。三藩市需要擴大該進展，好讓我們的教師、急救人員以及低收入和中等收入家庭在這座他們稱為家園的城市得以安居。提案E將不建造新房屋，是一項誤導的嘗試。

不要讓我們的城市、居民、小企業和非營利組織受害。投票反對提案E！

市議員Catherine Stefani
Stephen H. Adams，主席，小企業委員會*
Rodney Fong，執行長兼會長，三藩市總商會*

*僅供識別身份；作者以個人名義簽名，並非代表某一組織。

反對提案E的論據

我們的城市面臨可負擔房屋危機，提案E只會雪上加霜。投票反對提案E！

提案E是一項對幾名在SOMA的大開發商的贈予，經過秘密商議後由僅僅一人將其列入選票。

提案E完全不會創造本市迫切需要的可負擔房屋——事實上，提案E限制我們興建更多可負擔房屋的能力，因為它大幅減少本市用於興建可負擔房屋的資金。

提案E會削減未來20年辦公空間繳納的6億至9億元可負擔房屋經費，等於是取消選民們在2019年11月才剛通過的可負擔房屋債券，並且進一步削減額外3億元的可負擔房屋資金。

提案E將嚴重限制我們的小企業和非營利機構的辦公空間，這些空間原本已經日益減少而且變得越來越昂貴。透過嚴格限制辦公空間，只有如Facebook、Google和Uber等最大的公司才負擔得起在本市營運。我們的小企業和非營利機構已經處於經營困難的狀態，而提案E只會令他們更艱難。

如果提案E通過，市府將面臨超過10億元物業稅與總收入稅收損失，這些稅收用於支付街道清潔、警察人員、遊民輔導中心、Muni服務、公共廁所以及公園維修保養等等的費用。

提案E是一項對開發商的贈予，會在我們致力為教師、急救人員以及低收入與中等收入家庭興建更多可負擔房屋、幫助無家可歸者進入庇護所獲得照顧，以及清潔街道的同時，嚴重傷害三藩市。

請投票反對這項對開發商的贈予——投票反對提案E！

市議員Catherine Stefani

Stephen H. Adams，主席，小企業委員會*

Rodney Fong，執行長兼會長，三藩市總商會*

Larry Mazzola, Jr.，業務經理，工會聯會本地第38分會

*僅供識別身份；作者以個人名義簽名，並非代表某一組織。

反駁反對提案E的論據

不要被恫嚇伎倆所愚弄。贊成提案E會更快——並且優先興建可負擔房屋！

反對者承認三藩市迫切需要更多可負擔房屋。然而他們既未提出解決方案，反而說我們應加強在相同的失靈開發政策，這些政策致使我們陷入這場危機之中。

我們受夠了。以下是關於提案E的事實：

- **三藩市市民團結起來支持提案E。** 非營利可負擔房屋群體、11名市議員中的8名，以及三藩市民主黨均支持提案E。
- **贊成提案E會興建更多可負擔房屋——更快且優先！** 提案E要求市府先達成可負擔房屋目標後，才批准建造新的大型辦公室。這是應當採取的作法！
- **贊成提案E能讓我們不會在房屋上越來越落後。** 市政府自己的研究顯示，每興建一百萬平方英尺的新辦公空間，我們可負擔房屋需求量落後513戶單元。我們不能持續挖掘這個坑洞！

- **反對者聲稱的收入損失是不實的。** 他們的聲稱是基於「三藩市將永遠無法達成可負擔房屋目標」這種憤世嫉俗的假設。然而在提案E之下，我們能夠——也將會達成！

1萬6000名三藩市市民簽署了請願書將提案E列入選票，因為他們知道我們對可負擔房屋需要有新的解決方案。數十位市民領袖、社區組織以及鄰里團體均表示同意。請加入我們的行列並投票**贊成**提案E！

三藩市民主黨

社區房屋組織委員會

可負擔房屋聯盟

三藩市租客聯盟

租客和業主開發公司

愛滋病患住房聯盟

South of Market社區行動網絡 (SOMCAN)

SOMA PILIPINAS

老年人與殘障行動

Volunteer!

Serve as a Poll Worker!

It takes more than 2,500 Poll Workers to conduct an election. Poll Workers operate polling places on Election Day and assist voters in many parts of the voting process. Some Poll Workers have volunteered during every election for decades. Poll Workers include high school students learning on-the-job civic lessons, retirees, and hundreds of people who take a day off from their regular lives to be of service to San Francisco voters.

To be a Poll Worker, you must be:

- A registered California voter, or
- A U.S. legal permanent resident, age 18 or older, or
- A San Francisco high school student at least 16 years old*

If you are bilingual in English and Chinese, Spanish, Filipino, Vietnamese, or Korean, we encourage you to apply!

Earn a stipend of **up to \$240** while helping your community.

How to apply:

Apply at the Poll Worker Recruitment Office
(City Hall, Room 48), Monday through Friday,
from 10 a.m. to 4 p.m.

OR

Apply online at sfelections.org/pw

* High school students can visit
sfelections.org/student for instructions
and to download an application.

**We look forward to having you
join our Poll Worker team!**


For more information, visit
sfelections.org/pw or call the
Department of Elections Poll Worker
Division at (415) 554-4395.




索引

《選民資料手冊》

聯合總統初選——2020年3月3日

 本索引所列的
繁體字按筆劃排序

三劃		十一劃	
三藩市的投票系統.....	11	處長的信.....	2
三藩市債務概覽.....	28	郵寄投票.....	7
		常見問題.....	26
四劃		您的投票站地址.....	(封底)
中文選民服務.....	14	郵寄選票申請表.....	(封底)
五劃		十二劃	
永久郵寄投票資訊.....	7	提早投票.....	7, 8
永久郵寄投票申請表.....	(封底)	無障礙投票和服務.....	12
六劃		十五劃	
安全之家計劃.....	6	《選民資料手冊》的用途.....	3
如何向合資格的補寫候選人投票.....	9	選票簡釋委員會.....	3
地方選票提案和論據的資料.....	27	選民權利.....	6
A. 市立大學就業培訓、修繕及地震安全提案.....	33	選舉委員會.....	9
B. 三藩市地震安全與應急債券，2020年.....	36	確認投票站地點.....	8
C. 三藩市房屋管理局前僱員之退休人員醫療保健福利.....	39	標記您的選票.....	9
D. 空置稅.....	42	標記選票有誤時如何要求一份新的選票.....	9
E. 辦公室開發限制.....	46	確保您的選民登記資料正確無誤.....	10
名詞解釋.....	30	選票工作紙	52
		選務處網站.....	(封底內頁)
七劃		選票樣本.....	(請參考英文版手冊)
免費英文班.....	14		
		十六劃	
八劃		親自投票.....	8
招募投票站工作人員.....	50		
		十七劃	
九劃		總統初選.....	4
重要日期.....	(封面內頁)	聯絡選務處.....	(封底內頁)
保密性和選民記錄.....	6		
美國2020年人口普查.....	11		
政黨支持.....	15		
十劃			
候選人資料.....	15		
候選人資格聲明			
美國國會眾議員候選人.....	16		
州參議員候選人.....	20		
州眾議員候選人.....	21		
高等法院法官第1席候選人.....	23		
高等法院法官第18席候選人.....	24		
高等法院法官第21席候選人.....	25		

 如果選務處在寄出手冊後發現任何重大錯誤，我們會在2月19日和20日的《San Francisco Examiner》和《星島日報》以及2月21日的《日Reportero》的「公共通告」欄刊登更正啟事。

在《選民資料手冊》出版之前，任何選民都有權根據《加州選舉法典》中的第9295節和第13314節申請一項強制命令或禁令，要求修改或刪除手冊中任何或所有提交出版的材料。



選票工作紙：2020年3月3日選舉

此工作紙是為協助選民節省標記正式選票的時間和避免出錯而設，選民可以在工作紙上填寫他們的投票選擇然後才標記選票。

1. 參考您的選票樣本，根據您的政黨偏好查看您選票上應有的選舉項目。並非所有選民都有資格對所有政黨競選項目投票。（詳情請查看第4頁）。
2. 在此工作紙上標記您的投票選擇。
3. 參考您的工作紙來標記您的正式選票（您可以帶同此工作紙前往投票）。

公職職位

美國總統 _____

美國國會眾議員 _____

州參議員 _____

州眾議員 _____

高等法院法官，第1席 _____

高等法院法官，第18席 _____

高等法院法官，第21席 _____

縣中央委員會委員

民主黨

共和黨（僅州眾議院第17選區適用）

_____	_____	_____
_____	_____	_____
_____	_____	_____
_____	_____	_____

標題	提案	贊成	反對
13	授權發行債券用於為公立學前班、幼稚園到12年級的學校、社區學院及大學進行設施的修理、建造及現代化		
A	市立大學就業培訓、修繕及地震安全提案		
B	三藩市地震安全與應急債券，2020年		
C	三藩市房屋管理局前僱員之退休人員醫療保健福利		
D	空置稅		
E	辦公室開發限制		



聯絡選務處

電話

中文: (415) 554-4367
TTY: (415) 554-4386

郵寄地址

Department of Elections
1 Dr. Carlton B. Goodlett Place
City Hall, Room 48
San Francisco, CA 94102-4634

電子郵件

SFVote@sfgov.org

選務處的辦公時間是星期一至星期五（節假日除外）上午8時正至下午5時正，
並將於3月3日選舉日之前的兩個周末開放，為選民提供協助。

請通過 sfelections.org/voterportal：

- 確認您的選民登記狀況
- 查看您的投票站地址
- 申請郵寄選票
- 查看您的選票樣本
- 查詢您的郵寄選票狀況

登入 sfelections.org/myballot，
查看可用甚麼方法取得一份有您屬意的總統候選人的選票。

回郵地址：

您有沒有在郵寄投票申請表上簽名？



請在此貼上一枚
平郵郵票，否則
郵局不予遞送。



**DIRECTOR OF ELECTIONS
DEPARTMENT OF ELECTIONS
1 DR CARLTON B GOODLETT PLACE ROOM 48
SAN FRANCISCO CA 94102-4608**

